

Sigtuna
kommun



Årsredovisning
2024

Innehållsförteckning

Årsredovisning för Sigtuna kommun.....	4
Inledning.....	4
Politiskt förord.....	5
Sigtuna kommuns vision 2030.....	6
Förvaltningsberättelse.....	7
Översikt över verksamhetens utveckling.....	7
Den kommunala koncernen.....	8
Viktiga förhållanden för resultat och ekonomisk ställning.....	9
Hållbarhet.....	16
Händelser av väsentlig betydelse.....	16
Styrning och uppföljning av den kommunala verksamheten.....	18
God ekonomisk hushållning och ekonomisk ställning.....	21
Balanskravsresultat.....	35
Väsentliga personalförhållanden.....	36
Förväntad utveckling.....	40
Finansiella rapporter.....	42
Om sammanställda räkenskaper.....	42
Resultaträkning.....	42
Balansräkning.....	43
Kassaflödesanalys.....	44
Notförteckning.....	45
Driftredovisning.....	61
Investeringsredovisning.....	62
Ord och uttryck.....	65
Uppdrag.....	67
Uppföljning av privata utförare och avtalssamverkan.....	72
Privata utförare av kommunal verksamhet.....	72
Avtalssamverkan.....	72

Årsredovisning för Sigtuna kommun

Inledning

Ekonomiskt resultat

Kommunkoncernens resultat för 2024 uppgår till 218,4 miljoner kronor, vilket är en minskning jämfört med föregående år. Minskningen beror främst på kostnader för utrangeringar och nedskrivningar av tillgångar i kommunen med 123 miljoner kronor vilka är att betrakta som vara av engångskaraktär. Från och med 2024 ingår även konsoliderade resultat från Käppalaförbundet och Kommunalförbundet Norrvatten i kommunens sammanställda räkenskaper, vilket även medfört justering av 2023 för jämförbarhet. Konsolideringen av förbunden påverkar resultatet med -1,1 miljoner kronor. Tillkommer gör även Destination Sigtuna AB som ett helägt dotterbolag med ett positivt resultat om +0,4 miljoner kronor, vars återstående andelar förvärvats under 2024.

Kommunen redovisar ett resultat för 2024 om 203,1 miljoner kronor vilket är 150,2 miljoner kronor högre än budget för år 2024. Detta beror främst på ökade intäkter kopplat till exploateringsresultat och riktade statsbidrag. Därtill ingår utrangeringar och nedskrivningar av anläggningstillgångar på grund av ändrade redovisningsprinciper. Kostnader för extraordinära poster avser nedskrivning av vindkraftverk.

Nämnderna redovisar tillsammans ett positivt resultat för 2024 om 58,9 miljoner kronor. Tre nämnder redovisar mindre underskott som tillsammans uppgår till -3,9 miljoner kronor. De stora nämnderna står för det samlade överskottet.

Koncernföretagen redovisar samlat positivt resultat om 15,4 miljoner kronor, före justering av interna mellanhavanden.

RESULTAT 2024	Koncernen		Kommun	
	2024	2023	2024	2023
Miljoner kronor				
Verksamhetens nettokostnader	-3 246,1	-3 008,3	-3 360,0	-3 097,4
Skatteintäkter och generella statsbidrag och utjämning	3 665,7	3 487,0	3 665,7	3 487,1
Finansiella intäkter och kostnader	-177,2	-142,3	-78,7	-41,6
Resultat efter finansiella poster	242,3	336,4	227,0	348,1
Extraordinära poster	-23,8	-5,1	-23,8	-5,1
Årets resultat	218,4	331,3	203,1	343,0

Politiskt förord

Sigtuna kommuns ekonomi är stark. Trots en orolig omvärld och lågkonjunktur fortsätter Sigtuna att leverera god välfärd och stå rustad för framtiden. Den stabila ekonomin har dessutom möjliggjort sänkt skatt med 30 öre från 2025.

Arbetet för en effektivare kommunorganisation fortgick under 2024, bland annat genom att slimma den politiska organisationen och samla hela utbildningskedjan under en nämnd. Den 1 maj slogs gymnasie- och vuxenutbildningsnämnden ihop med förskole- och grundskolenämnden och bildade utbildningsnämnden. Stora förändringar kan skapa oro i leden, men trots de större organisationsförändringarna kan vi se förbättrade resultat när det gäller Sigtuna kommun som arbetsgivare. Andelen anställda med förtroende för sin närmaste chef ökar, personalomsättningen minskar och hållbart medarbetarengagemang (HME) ökar. Det är en styrka för Sigtuna kommun.

Under 2024 förvärvade kommunen 14 samhällsnyttiga fastigheter av Rikshem. En historisk fastighetsaffär som gav både ekonomiska och kvalitetsmässiga fördelar. Fastigheterna innehåller vård- och skolverksamheter och genom den stärkta rådgivningen över lokalerna skapas möjligheter att höja kvaliteten i verksamheterna.

Det lokala näringslivet har fortsatt hög prioritet hos kommunledningen och målet är alltid ett välmående näringsliv som ska trivas och frodas i kommunen. Därför är det mycket glädjande att Sigtuna fortsätter klättra uppåt i Svenskt Näringslivs ranking över lokalt företagsklimat, från plats 73 (2023) till plats 66 (2024). Under 2024 påbörjades framtagandet av en näringslivsstrategi med syftet att ytterligare förbättra relationen med och förutsättningarna för kommunens näringsliv. En viktig del i Sigtunas näringsliv är besöksnäringen och under 2024 blev bolaget Destination Sigtuna ett helägt kommunalt bolag. Med det helhetsgreppet och bra samverkan mellan besöksnäringens olika aktörer och kommunens verksamheter ser vi att det finns möjlighet till positiva synergieffekter i arbetet med att förbättra destinationsvarumärket Sigtuna.

Det viktiga trygghetsarbetet fortgår och genom att identifiera fyra prioriterade områden; näringsliv, skola, medborgare och medarbetare, kan arbetet struktureras ännu tydligare med åtgärds- och handlingsplaner i nära samverkan med berörda aktörer. Sigtunas civila beredskap har utvecklats och förstärkts under året, bland annat genom en överenskommelse med Svenska kyrkan om att använda kyrkorna som trygghetspunkter vid eventuell kris eller krig.

Kommunledningens fokus var även under 2024 inriktat på att göra Sigtuna till en av Sveriges bästa kommuner. Det arbetet pågick i oförändrad takt och trots en orolig omvärld och stora organisationsförändringar ser vi att Sigtuna kommun tar stora steg i rätt riktning.

Mattias Askerson (M) Rune Öhlund (SD)

Bengt Hellström (KD) Lars Björling (SfS)

Sigtuna kommuns vision 2030

Sigtuna kommun är den mest attraktiva kommunen i landet att bo, leva och verka i. Här är invånarna trygga och känner stolthet för kommunen.

Vi levererar tjänster och bemötande av högsta kvalitet

Här får invånarna maximal nytta för sina skattepengar, leveransen av välfärdstjänster är en av de bästa i landet. Hos oss kommer invånaren först, alltid. En bra kommun genom hela livet.

Vi har nära till allt

Kommunen ligger strategiskt placerad i en av Sveriges superregioner, mitt emellan Stockholm och Uppsala. Vi är en internationell mötesplats med närhet till resten av världen.

Vi skapar förutsättningar för tillväxt

Här är det möjligt för människor och företag att växa och utvecklas. Tillsammans bygger vi framtidens innovativa och hållbara samhälle.

Förvaltningsberättelse

Översikt över verksamhetens utveckling

Koncernen					
	2024	2023	2022	2021	2020
Årets resultat	218,4	331,2	290,4	471,5	255,5
Soliditet inkl. totala pensionsförpliktelser, %	22,8	25,4	22,0	21,0	16,0
Investeringar (netto), mnkr	1 300,8	575,4	844,9	874,4	921,0
Självfinansieringsgrad, %	78,7	82,0	76,0	87,0	113,0
Långfristig låneskuld, mnkr	5 308,8	4 632,8	4 883,9	4 635,0	4 557,0
Antal årsarbetare	2 989	3 058	2 850	2 815	2 774
Kommunen					
	2024	2023	2022	2021	2020
Folkmängd	52 767	52 581	51 840	50 273	49 537
Kommunal skattesats	20,0	20,0	20,0	20,0	20,0
Verksamhetens intäkter, mnkr	794,0	959,1	680,0	1 046,0	577,0
Verksamhetens kostnader, mnkr	3 825,3	3 822,7	3 451,0	3 456,0	3 073,0
Årets resultat, mnkr	203,1	343,0	275,1	383,0	180,0
Soliditet inkl. totala pensionsförpliktelser, %	25,1	30,4	24,3	19,0	10,0
Investeringar (netto), mnkr	1 052,6	265,1	453,0	432,0	467,0
Självfinansieringsgrad, %	66,6	121,5	105,0	236,0	80,0
Långfristig låneskuld, mnkr	1 695,0	1 185,0	1 351,0	1 371,0	1 471,0
Antal årsarbetare	2 884	2 846	2 770	2 721	2 785

Enligt uppgifter från SCB (Statistiska centralbyrån) ökade Sigtuna kommuns befolkning med 238 personer under år 2024 till 52 767 personer, vilket motsvarar drygt 0,4 procent.

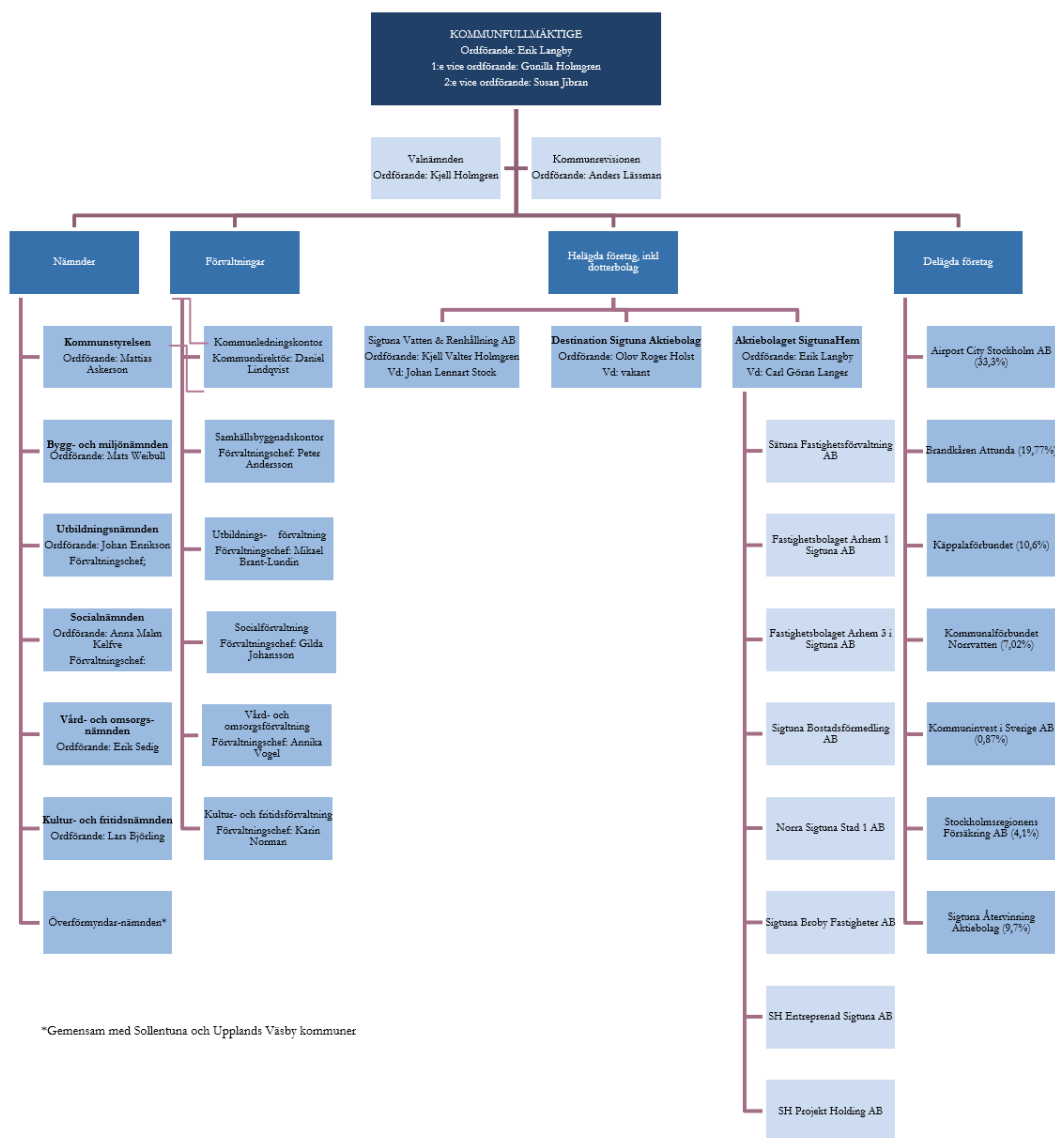
Totalt redovisar koncernen ett positivt resultat på 218,4 miljoner kronor. Resultatet är en minskning med 112,8 miljoner kronor jämfört med föregående år. Största orsaken till förändringen är jämförelsestörande och extraordinära poster i kommunen.

Kommunens resultat uppgår till 203,1 miljoner kronor, vilket är 139,9 miljoner kronor lägre än föregående års resultat. I resultatet för 2024 ingår jämförelsestörande poster. Exploateringsresultatet uppgår till 106,9 miljoner kronor, att jämföra med 263,2 miljoner kronor föregående år. Därtill ingår utrangeringar och anskaffningskostnader för sålda exploateringsfastigheter, som uppgår till 123,7 miljoner kronor, jämfört med 9,4 miljoner kronor föregående år. Extraordinära poster, som består av nedskrivning av vindkraftverk, uppgår till 23,8 miljoner kronor, vilket är en ökning med 18,7 miljoner kronor jämfört med 5,1 miljoner kronor föregående år. Kommunens resultat exklusive jämförelsestörande och extraordinära poster uppgår till 243,7 miljoner kronor, att jämföras med 118,8 miljoner kronor

föregående år.

Koncernens låneskuld har under året ökat med 676 miljoner kronor, främst beroende på förvärvet av Rikshems fastigheter och redovisningsteknisk justering av fastighetsleasing. Soliditeten inklusive pensionsförpliktelser har minskat 2,6 procentenheter till 22,8 procent vilket främst kan hänföras till redovisningsteknisk hantering av fastighetsleasing.

Den kommunala koncernen



Koncernen

Den samlade kommunala verksamheten bedrivs i kommunens nämnds- och förvaltningsorganisation och i tre helägda bolag, AB SigtunaHem och Sigtuna Vatten & Renhållning AB samt Destination Sigtuna AB. Kommunen ansvarar för en stor del av den samhällsservice som erbjuds kommuninvånarna, bland annat förskola, skola, socialtjänst och äldreomsorg.

AB SigtunaHem äger och förvaltar lägenheter med hyresrätt i Sigtuna kommun.

Företaget erbjuder attraktivt boende och verksamheten kännetecknas av långsiktighet och hållbarhet med målsättning att utveckla trygga och trivsamma boendemiljöer med hög servicegrad. Företaget bygger både hyresrätter och bostadsrätter.

Sigtuna Vatten & Renhållning AB levererar dricksvatten och ombesörjer avloppsomhändertagandet till alla invånare och kunder inom verksamhetsområdet för VA. Företaget ansvarar även för omhändertagande av invånarnas hushållsavfall.

Destination Sigtuna ABs uppdrag är att stärka kommunens attraktionskraft, att locka fler besökare till destinationen som innefattar Arlanda, Märsta, Rosersberg och Sigtuna stad. Arbetet sker i samverkan mellan kommun och näringsliv.

De intressen som finns i de delägda företagen ägs gemensamt främst med andra kommuner och är verksamhetsrelaterade.

Sigtuna kommuns ägarintressen i delägda företag

Kommunalförbundet Norrvatten, Käppalaförbundet och Brandkåren Attunda ingår från och med 2024 i kommunens sammanställda räkenskaper utifrån att kommunen har ett varaktigt betydande inflytande och bedöms ha en särskild betydelse för kommunens verksamhet eller ekonomi. Kommunalförbundet Norrvatten och Käppalaförbundet bedriver verksamhet för vatten respektive avlopp och Sigtunas andel baseras på den mängd vatten vi köper respektive levererar till aktuellt förbund.

Stockholmsregionens Försäkring AB är ett gemensamt företag mellan kommuner i Stockholmsregionen där delägarna försäkrar framför allt fastigheter.

Sigtuna Återvinning AB ansvarar för deponihantering vid soptippar inom kommunen.

Airport City Stockholm AB bedriver utveckling i Arlandaregionen.

Kommuninvest i Sverige AB bedriver finansiell verksamhet bland kommuner, regioner och dessas bolag. Sigtuna kommuns långfristiga upplåning sker i allt väsentligt från Kommuninvest.

Privata utförare

Kommunen anlitar privata utförare inom ett antal områden samtidigt som kommunen bedriver liknande verksamhet i egen regi. Inom vård- och omsorg finns privata utförare bland annat hemtjänst och särskilt boende för äldre. Socialtjänsten har privata utförare inom områdena familjerådgivning, omsorg och stöd för vuxna med missbruk och beroende, för barn och unga samt för övriga vuxna.

Kommunen har även avtal med aktörer för arbetsmarknadsinsatser, vuxenutbildning och gymnasieutbildning, fastighetsdrift och städtjänster.

Viktiga förhållanden för resultat och ekonomisk ställning

Det nationella ekonomiska läget för kommunsektorn

Kommunsektorn i Sverige väntas redovisa ett underskott på 8 miljarder kronor 2024, det svagaste ekonomiska resultatet under 2000-talet. Två tredjedelar av kommunerna

beräknas gå med underskott. Trots en förbättring till 25 miljarder kronor 2025 kvarstår stora ekonomiska utmaningar. Kommunerna står inför omfattande investeringsbehov, särskilt inom infrastruktur, vatten och avlopp samt klimatanpassning. Dessutom påverkar demografiska förändringar sektorn, med en åldrande befolkning som kräver omfördelning av resurser och ökad kompetensförsörjning. Den höga investeringsnivån leder till fortsatt ökad låneskuld.

Sigtuna kommuns ekonomi utifrån omvärldsläget

Sigtuna kommun befinner sig i ett utmanande läge, där omvärldsfaktorerna påverkar ekonomin negativt. Den allmänna prisuppgången och ökade pensionskostnader är utmaningar för många kommuner, och det finns behov av effektiviseringsåtgärder.

Trots ett utmanande ekonomiskt omvärldsläge står Sigtuna kommuns ekonomi stabil. Inför 2025 sänktes skatten med 30 öre. Om kommunens verksamheter planeras på ett ekonomiskt hållbart sätt så kommer kommunens ekonomi att fortsätta vara stabil under de kommande åren.

Väsentliga förändringar i verksamheten

Kommunstyrelsens ordförande, Olov Holst, lämnar sitt uppdrag efter drygt åtta år i kommunens tjänst. Från och med 1 februari 2025 inträder Mattias Askerson som kommunstyrelsens ordförande. I oktober slutade kommundirektören sin tjänst och efter genomförd rekrytering har Daniel Lindqvist anställts från och med mars 2025.

År 2021 implementerades en ny organisation i flera steg som slutligen fullföljdes den 1 januari 2024. Den slutliga förändringen gällde såväl delar av den kommunala som den politiska organisationen. Som ett led i detta arbete har två nämnder slagits samman från 1 maj 2024, Barn- och ungdomsnämnden samt Utbildning och arbetsmarknadsnämnd, och bildat Utbildningsnämnden.

I slutet av året genomfördes en ny bankupphandling. Resultatet av upphandlingen medförde att kommunkoncernen bytte bank från Nordea till Swedbank. Implementeringsfasen som skett över årsskiftet, från december till mars, har påverkat verksamheterna något. Projektet har i all väsentlighet varit lyckosamt i samband med att alla banktjänster flyttats över i olika steg.

Kommunens förvärv av fastigheter från Rikshem har påverkat kommunens samlade ekonomiska ställning och nyckeltal väsentligt, främst förändringen av årets låneskuld påverkar både självfinansieringsgraden och soliditeten väsentligt men förvärvet är av engångskaraktär vilket påverkar målvärdet negativt.

I avsnitt 2.3.1 till 2.3.5 nedan framgår särskilda upplysningar om viktiga förhållanden för kommunen.

Konjunktur och arbetskraft

	2026	2025	2024	2023	2022
BNP	2,6	1,8	0,6	-0,2	1,5
KPI	1,8	0,6	2,9	8,5	6,4
Styrränta	2,3	2,3	3,6	3,5	0,8
Arbetslöshet	8,0	8,4	8,4	7,7	7,8

Enligt Riksbanken förväntas den svenska ekonomin visa en svag tillväxt för 2024. Bruttonationalprodukten beräknas öka med 0,6 procent, vilket indikerar en återhämtning från den tidigare lågkonjunkturen. Konsumentprisindex förväntas sjunka till 2,9 procent i genomsnitt under 2024, vilket närmar sig Riksbankens inflationsmål på 2 procent. Denna nedgång drivs främst av lägre energipriser och internationella råvarupriser. Riksbanken har sänkt styrräntan från 4,0 procent i slutet av 2023 till 2,5 procent i slutet av 2024, vilket förväntas stimulera ekonomin och bidra till en fortsatt nedgång i inflationen. Samtidigt råder det stora osäkerheter i omvärldsläget som framåt kan påverka ekonomin negativt. Arbetslösheten förväntas stiga under 2024 och nå 8,4 procent i slutet av året. Denna ökning beror på en försvagad arbetsmarknad och en dämpad efterfrågan på arbetskraft. Sammanfattningsvis visar Riksbankens prognoser för 2024 en svag ekonomisk tillväxt för den svenska ekonomin.

Sigtuna hade redan tidigare högre arbetslöshet än snittet i hela Stockholms län och nu växer klyftan, 9,0 procent i kommunen, jämfört med 7,1 procent i hela länet..

Arbetslösheten bland utlandsfödda var 14,1 procent i Sigtuna under december månad. Det är 0,9 procentenheter färre än vid samma tidpunkt i fjol. Därmed är de utlandsföddas arbetslöshet lägre än vid samma tidpunkt i fjol för nionde månaden i följd.

Till skillnad från den totala arbetslösheten sjunker arbetslösheten bland unga med 1,2 procentenheter. I december var 9,1 procent av 18–24-åringarna inskrivna som arbetssökande. Precis som den totala arbetslösheten ligger ungdomsarbetslösheten i Sigtuna högre än i Stockholms län som helhet. Skillnaden mellan kommunen och länet är 2,0 procentenheter.

Prognos andel arbetslösa (%)

Invånare 15-74 år arbetslösa, andel (%)	2026	2025	2024	2023	2022
Riket	8,0	8,4	8,4	7,7	7,8

Befolkning och bostadsbyggande

Befolkning

Enligt uppgifter från SCB (Statistiska centralbyrån) ökade Sigtuna kommuns befolkning med 238 personer under år 2024 till 52 767 personer, vilket motsvarar drygt 0,4 procent. Det innebär den minsta procentuella ökningen av folkmängden i Sigtuna kommun sedan 1997. Orsaken är sjunkande födelsetal och en minskad inflyttning till kommunen. I jämförelse med år 2023 minskade födelsetal och

inflyttning marginellt samtidigt som antal döda minskade, vilket medförde att befolkningen totalt ökade med 653 personer.

Färre barn föddes i kommunen år 2024 i jämförelse med 2023. Födelseantalet har minskat succesivt sedan 2021 men sett ur ett längre perspektiv har barnafödandet i kommunen haft en nedåtgående trend sedan 2016 då 678 barn föddes. Antalet döda beräknas minska något under 2024 (KIR 312) i jämförelse med år 2023 (326).

Bostadsbyggande

På nationell nivå har bostadsbyggandet i Sverige fortsatt att minska under 2024. Enligt preliminära siffror från Statistiska centralbyrån (SCB) påbörjades cirka 28 350 lägenheter under året, vilket är en minskning med 2 procent jämfört med 2023. Av dessa var cirka 22 600 i flerbostadshus och 5 750 i småhus. Ombyggnationer bidrog med ytterligare cirka 2 450 lägenheter. Flera faktorer har bidragit till det minskade bostadsbyggandet under 2024, så som höjda räntor, ökade byggkostnader och en försvagad köpkraft bland hushållen. Dessa ekonomiska utmaningar har gjort det svårare för både byggföretag och konsumenter att genomföra och investera i nya bostadsprojekt.

I sin senaste byggprognos, publicerad den 12 december 2024, förutspår Boverket en fortsatt nedgång i antalet färdigställda bostäder. Prognosen anger att knappt 23 000 bostäder i flerbostadshus kommer att färdigställas under 2024, med en marginell ökning till 24 000 bostäder under 2025. Trots förbättrade ekonomiska förutsättningar som kan skapa gynnsammare villkor för bostadsbyggandet under 2025, bromsas återhämtningen av fortsatt höga byggkostnader och hushållens låga köpkraft.

Under de senaste 10-15 åren har bostadsbyggandet i Sigtuna kommun ökat avsevärt. Mellan 2011 och 2021 färdigställdes i genomsnitt över 300 bostäder per år, med en topp på över 600 bostäder år 2011. Av dessa utgjorde 51 procent hyresrätter, 26 procent småhus och 23 procent bostadsrätter. Denna fördelning skiljer sig från länets genomsnitt, där bostadsrätter dominerar med nästan 60 procent av nyproduktionen.

Sigtuna, liksom många andra kommuner i Sverige, påverkas starkt av det rådande ekonomiska läget när det gäller nyproduktion av bostäder. Med stigande räntor, högre byggkostnader och en osäker bostadsmarknad ser vi att många projekt försenas, pausas eller omprövas.

Under 2024 har 107 nya bostäder beviljats startbesked, vilket är långt under målet om 400 nya bostäder per år. Huvuddelen av beviljade startbesked rör småhus (radhus, parhus och enbostadshus), motsvarande 97 enheter. Drygt hälften av dem är beviljade i Steninge Slottsby, medan de andra är utspridda över kommunen. Resterande 10 startbesked som beviljats avser ett flerbostadshus.

Sigtuna kommun planerar att huvudsakligen satsa på nybyggnation av bostadsrätter. Att inkludera bostadsrätter i stadsplaneringen främjar ökad trygghet i samhället, och det finns flera konkreta faktorer som bidrar till detta, såsom;

- När människor äger sina bostäder blir de mer engagerade i sitt närområde.
- Bostadsrättsföreningar främjar gemenskap genom stämmor, möten och

gemensamma aktiviteter.

- Bostadsrätter innebär ofta längre boendetid jämfört med hyresrätter, där det kan vara större genomströmning av boende.
- Förskjutning i tid avseende tidigare planerade exploateringar vilket kan bidra till lägre befolkning med anledning av rådande konjunktur.

Arlandaregionen

Sedan mer än 10 år samarbetar Sigtuna kommun med Swedavia och kommunerna Knivsta, Upplands Väsby och Vallentuna för att bidra till en konkurrenskraftig utveckling av området runt flygplatsen, Arlandaregionen.

Ett centralt policydokument för samarbetet i Arlandaregionen är den delregionala utvecklingsplan som behandlar gemensamma utvecklings- och tillväxtfrågor inom näringsliv, bostäder, transportinfrastruktur och miljö.

2024 präglades av intensivt påverkansarbete i Arlandaregionens prioriterade infrastrukturfrågor. Under året träffade Arlandaregionen vid flera tillfällen regeringens Arlandasamordning (*Stärkt konkurrenskraft för Arlanda flygplats, dir. 2023:178*) för att inkomma med underlag och bedömningar i frågor om stärkt tillgänglighet till och från Arlanda. I november presenterade samordningen sin första delrapport för järnväg. Arlandaregionen ser positivt på samordningens preliminära förslag om byggstart för fyrspåret och en ombyggnad av Märsta station och bangård under planperioden 2026-2037.

Under almedalsveckan arrangerade Arlandaregionen ett välbesökt seminarium på temat ”Utan Arlanda – stannar Sverige?”. Seminariet lyfte blicken från vår region och betonade hela Sveriges behov av god tillgänglighet till och från Arlanda flygplats.

Finansiella risker och riskhantering

Finanspolicyen för Sigtuna kommun anger de övergripande principerna för finansverksamheten i kommunen och dess koncernbolag. Som huvudprincip gäller att det ska finnas en finanspolicy, för kommunen beslutad av kommunfullmäktige och för bolagen av deras respektive bolagsstyrelse. Denna ska utformas inom ramen för kommunens policy och enligt gällande ägardirektiv och avtal.

I respektive finanspolicy regleras bland annat hur finansiella risker ska hanteras och hur återrapportering ska genomföras. Av policyerna framgår att den genomsnittliga räntebindningen ska ligga mellan två till fyra år och att maximalt 50,0 procent ska förfalla inom ett år. Avseende kapitalbindning ska maximalt 50,0 procent av kapitalet förfalla inom ett år och den genomsnittliga kapitalbindningen bör inte understiga två år. Lån och placering får endast ske i svenska kronor och såväl upplåning som placering får endast ske mot institut som har en i finanspolicyen fastställd lägsta ratingnivå.

Koncernbolagens verksamheter - förvaltning och uthyrning av bostäder samt hantering av vatten, avlopp och renhållning - bedöms vara stabila. Efterfrågan på bostäder är fortfarande hög och bedöms så förbli de närmast kommande åren och de

lagstadgade verksamheterna är självfinansierade.

I tabellen nedan beskrivs de mest väsentliga finansiella riskerna för kommunen.

Identifierad risk	Beskrivning	Hantering av risk
Refinansieringsrisk	Risken för att kommunen vid varje tillfälle inte har tillgång till tillräcklig finansiering. Refinansieringsrisken ökar om kommunens kreditvärdighet försämras eller en stor del av skuldportföljen förfaller vid ett eller några enstaka tillfällen.	Kommunens externa skuldportfölj ska vara strukturerad på ett sådant sätt att kapitalförfallen sprids över tiden.
Likviditetsrisk	Risken för att en placering inte kan omsättas i likvida medel utan påtaglig kostnadsökning.	Fluktuationer i det löpande likviditetsbehovet ska hanteras via en checkräkningskredit.
Ränterisk	Risken för att förändringar i räntenivån påverkar kommunens finansnetto negativt genom ökade räntekostnader.	Ränteförfallen fördelas via en blandning av korta och långa räntebindningstider. Derivatinstrument får användas för att hantera risker och för att styra portföljens ränteförfallostruktur.
Motpartsrisk	Risken att resultatet försämras om en motpart inte fullgör sina förpliktelser. Förpliktelser kan avse placeringar, ränta och låneskuld på lämnade krediter, positiva marknadsvärden på derivataffärer med mera.	Motpartsrisken skall begränsas genom att fastställa vilka externa motparter kommunen och bolagen får göra affärer och ingå affärsavtal med.
Valutarisk	Värdet förändring av en valuta i förhållande till andra valutor.	Kommunen skall inte ta några valutarisker vid placering av likviditeten. Endast placeringar i svensk valuta får förekomma. Kommunen skall inte ta några valutarisker vid upplåning. Om upplåning sker i utländsk valuta skall valutarisken omedelbart försäkras bort. Kontrakterade flöden över ett visst belopp ska valutasäkras.
Operativa risker	Risken för merkostnader på grund av att fel uppstår till följd av IT-problem, bristande rutiner eller mänskliga misstag.	Finansverksamheten ska bedrivas på ett kontrollerat sätt så att kommunen och bolagen vid varje tidpunkt har korrekt information om positioner och risker så att beslut kan fattas på korrekta grunder. Förluster ska inte förekomma på grund av fel i processer, system eller på grund av bristande kontroll.

Lån och räntor

Under 2024 genomförde Riksbanken flera sänkningar av styrräntan i takt med att inflationen minskade och konjunkturen förblev svag. I maj sänktes styrräntan med 0,25 procentenheter till 3,75 procent, följt av ytterligare en sänkning i augusti till 3,5 procent. I september och november fortsatte sänkningarna, vilket resulterade i en styrränta på 2,75 procent i november. I december sänktes styrräntan ytterligare till 2,5 procent.

Dessa räntejusteringar gjordes för att stödja konjunkturen och stabilisera inflationen kring målet på 2 procent. Under året sjönk inflationen successivt och låg nära målet, medan tillväxten var låg och arbetslösheten steg något. Riksbanken bedömde att de gradvisa räntesänkningarna bidrog till att stärka hushållens köpkraft och stödja den ekonomiska återhämtningen.

Sammanfattningsvis präglades 2024 av en serie räntesänkningar från Riksbanken i syfte att stödja en svag konjunktur och säkerställa att inflationen stabiliserades kring

det uppsatta målet.

I januari 2025 fortsatte Riksbanken på denna linje och sänkte styrräntan med ytterligare 0,25 procentenheter till 2,25 procent, med motiveringen att inflationstrycket var i linje med målet och att konjunkturen fortfarande var svag.

Sigtuna kommuns finansierings- och låneportfölj

Under 2024 har Sigtuna kommuns snittränta gått från 1,7 procent till 2,5 procent. Kommunen förvärvade fastigheter från Rikshem och affären finansierades med eget kapital samt utökade lån om 585 miljoner kronor. Det goda kassaflödet under året möjliggjorde amortering på 75,0 miljoner kronor. De ökade lånen och stigande snittränta innebar att räntekostnaderna ökade från 22,0 miljoner kronor till 37,3 miljoner kronor under 2024. Vid årets utgång är skuldportföljen 1 695,0 miljoner kronor.

Pensionsförpliktelser

En tredjedel av landets kommuner har valt att lösa in delar av sin pensionsskuld via pensionsförsäkring. Ungefär lika många har byggt pensionsmedelsportföljer som en slags buffert för pensionsutbetalningar. Resterande kommuner, inklusive Sigtuna kommun, återlånar medlen. Det innebär att kommunen använder sina likvida medel till att investera istället för att placera pengar för att ha till framtida pensionskostnader och samtidigt låna upp pengar till investeringar. Kommunen använder sig inte av vare sig pensionsstiftelse eller andra pensionsförsäkringar.

Det totala pensionsåtagandet för koncernen uppgår per 2024-12-31 till 1 592 miljoner kronor. Koncernens pensionskostnader för 2024 ökade med 20,1 procent jämfört med föregående år till 810 miljoner kronor. Kommunens pensionskostnader för 2024 ökade med 26,5 procent jämfört med föregående år till 777 miljoner kronor. Den största orsaken till den höga kostnadsökningen är uppräknings av pensionsavsättning som bygger på de ökade basbeloppen.

Ansvarsförbindelsen i koncernen ökade med 2,2 procent till 782 miljoner kronor och i kommunen med 1,8 procent till 772 miljoner kronor då årets pensionsutbetalningar var mindre än effekterna av ränte- och basbeloppsuppräknings. Ansvarsförbindelsen avser framtida åtaganden mot anställda som kommer att belasta resultatet i anslutning till att medlen utbetalas.

Pensionsförpliktelse	Koncernen		Kommunen	
	2024	2023	2024	2023
Total pensionsförpliktelse	1 592	1 412	1 549	1 372
a) Avsättning inkl. särskild löneskatt	810	647	777	614
b) Ansvarsförbindelse inkl. särskild löneskatt	782	765	772	758
Summa pensionsförpliktelser (inkl. försäkring och stiftelse)	1 592	1 412	1 549	1 372
Återlånade medel	1 592	1 412	1 549	1 372
Konsolideringsgrad	0	0	0	0

Hållbarhet

Kommunens hållbarhetsredovisning, som framgår av bilaga till årsredovisningen, beskriver hur kommunens verksamheter bidrar till en hållbar utveckling av Sigtuna kommun och sammanfattar ett urval av de arbeten som genomförts under 2024. Hållbarhetsredovisningen kompletterar den analys och uppföljning som görs i årsredovisningen under målet Hållbar samhällsutveckling.

Redovisningen är uppdelad i åtta tematiska områden där varje kapitel kopplas till de relevanta Agenda 2030 målen, samt kommunens egna planer och program.

- Hållbara samhällen, ekosystem och biologisk mångfald
- Minskade klimatutsläpp och förnybar energi
- Kommunens trygghetsarbete
- Minska och motverka segregation - Samhällsbyggnadslyftet
- Demokratiska och inkluderande samhällen
- God utbildning och uppväxtvillkor
- Främjande och förebyggande arbete för god hälsa
- Innovativt näringsliv och arbetsmarknad

Enligt Mål och budget 2024-2026 ska arbetet med en hållbar utveckling genomsyra kommunens verksamheter och integreras i servicen till invånare och olika samhällsaktörer som näringsliv och civilsamhällets organisationer. Sigtuna kommun ska även fortsätta i möjligaste mån att integrera FN:s globala Agenda 2030 i sitt arbete. För bästa resultat krävs att hållbarhetsarbetet är integrerat i alla verksamheter och att de miljömässiga, sociala och ekonomiska dimensionerna hanteras tillsammans.

Arbetet med att förstärka hållbarhetsarbetet och integrera Agenda 2030 handlar om att koppla och inkludera hållbarhetsmål till ordinarie verksamhet, processer och styrdokument. Kommunens nämnder redovisar hur de inom sin kärnverksamhet bidrar till målet av en hållbar samhällsutveckling och förvaltningar kopplar verksamhetsplaner och verksamhetsberättelser till Agenda 2030 målen.

Händelser av väsentlig betydelse

Stark och stabil ekonomi trots omvärldsläge och rådande konjunktur

Året har präglats av yttre faktorer såsom världsekonomi, inflation, ränteläge, Rysslands anfallskrig i Ukraina och kriget mellan Israel och Palestina. Trots det har kommunens utveckling fortsatt enligt plan och kommunens ekonomiska resultat för 2024 visar på stark och solid ekonomi.

Väsentliga händelser i kommunen och dess helägda företag

Kommunen

Kommunfullmäktige har fattat beslut om förvärv av 14 fastigheter av Rikshem. Tillträde skedde 2024-05-31.

Förändringar i demografin, med lägre barnafödande och minskad inflyttning medför att behovet av platser i förskolan minskar. Det innebär behov av omställning till färre lokaler och minskad personal.

Framtagande av upphandlingsförslag kring en alternativ driftslösning med externa aktörer för simanläggningarna har pågått inom kultur- och fritidsnämnden.

En samordnad upphandling som avser enstaka platser i bostad med särskild service för barn och unga, bostad med särskild service för vuxna, samt korttidstillsyn för skolungdom över 12 år enligt LSS, har slutförts. Det nya avtalet tillämpar prisjustering enligt OPI, vilket kommer att innebära högre kostnader än dagens avtal som har en prisjustering om 1 procent.

Sigtuna Vatten & Renhållning

Under perioden har VA-systemet endast utökats med enstaka serviser. Projektering av nytt VA i Femte Stadsdelen pågår, liksom en ny huvudspillvattenledning och två pumpstationer vid Märsta. En förnyelseplan för VA-nätet tas fram.

En dagvattenstrategi har färdigställts men ej beslutats politiskt. Arbetet med vattentjänstplanen fortsätter och väntas antas 2025. För landsbygds-VA har länsstyrelsen avslagit Murarbos begäran om verksamhetsområde, medan Skånela bedömts klara sig utan. Granby har föreläggande att besluta om verksamhetsområde senast 2026.

Norrvatten planerar kapacitetsökning, men tidplan är osäker. Käppalaverket byggs om för att möta utsläppskrav 2028. VA-taxan höjs med 15 procent 2025 på grund av ökade kostnader.

Energibesparande åtgärder har genomförts vid stora pumpstationer. Digitalisering fortsätter, med uppdaterade system och digitala vattenmätare. Nya dricksvatten- och avloppsdirektiv implementeras successivt.

Sigtuna Vatten & Renhållning har tagit över förpackningsinsamlingen, vilket lett till ökade volymer. Fastighetsnära insamling införs fullt ut till 2026/2027. Vid återvinningscentralen har återbruk prioriterats och avfallshanteringen effektiviserats. Restavfall har minskat, medan insamling av förpackningar ökat. Kommunen arbetar för ökad materialåtervinning och minskad miljöpåverkan, bland annat genom att konvertera fordon till HVO 100 procent.

SigtunaHem

Bolaget firade 70 år 2024 med olika arrangemang, bland annat på granträffar och marknader. Trygghetsarbetet fortsatte med vandringar, grannsamverkan och Trygga hem-besiktningar. Personal utbildades i att upptäcka våld i nära relationer, och hyresgäster deltog i aktivitetsdagar.

Norrbackas omdaning pausas av ekonomiska skäl. Etapp A och B är klara, och etapp C är förberedd. Stationshusens bostadsrätter och hyresrätter byggs vid Märsta station, med inflyttning i maj 2025. ICA och SigtunaHem etablerar sig i bottenplan. SigtunaHem anslöt sig till Rättvist byggande, och kontroller genomfördes på

Stationshusens byggarbetsplats.

Under året installerades ett nytt passersystem på Tingvalla och värmepumpar byttes på flera adresser, Lyckostigen fick nytt tak och fastighetsunderhåll genomfördes för ca 16 mnkr. En fastighet i Ängeby och ett planerat boende för socialpsykiatriin såldes under året. Ett nytt fastighetssystem infördes och optimeras nu för effektivare arbetssätt.

Destination Sigtuna

Bolaget minskade antalet partners 2024 och fokuserar nu på strategiska samarbeten med bland annat Sigtuna stads Företagarförening, hotell, Swedavia och SigtunaHem.

Under året startades Sigtuna-Arlanda Besöksnätverk med fyra träffar och referensgruppen för evenemang återupplivades. Tio Frukostklubbs-möten hölls med i snitt 100 deltagare per gång.

Sigtuna Möte genomfördes med nytt upplägg, tätare samarbete med Företagarföreningen och en komprimerad endagsversion. Julmarknaderna arrangerades på liknande sätt, delvis flyttade till strandpromenaden.

En ny VD rekryterades och som tillträder i mars 2025.

Styrning och uppföljning av den kommunala verksamheten

Struktur för styrning av den kommunala koncernen

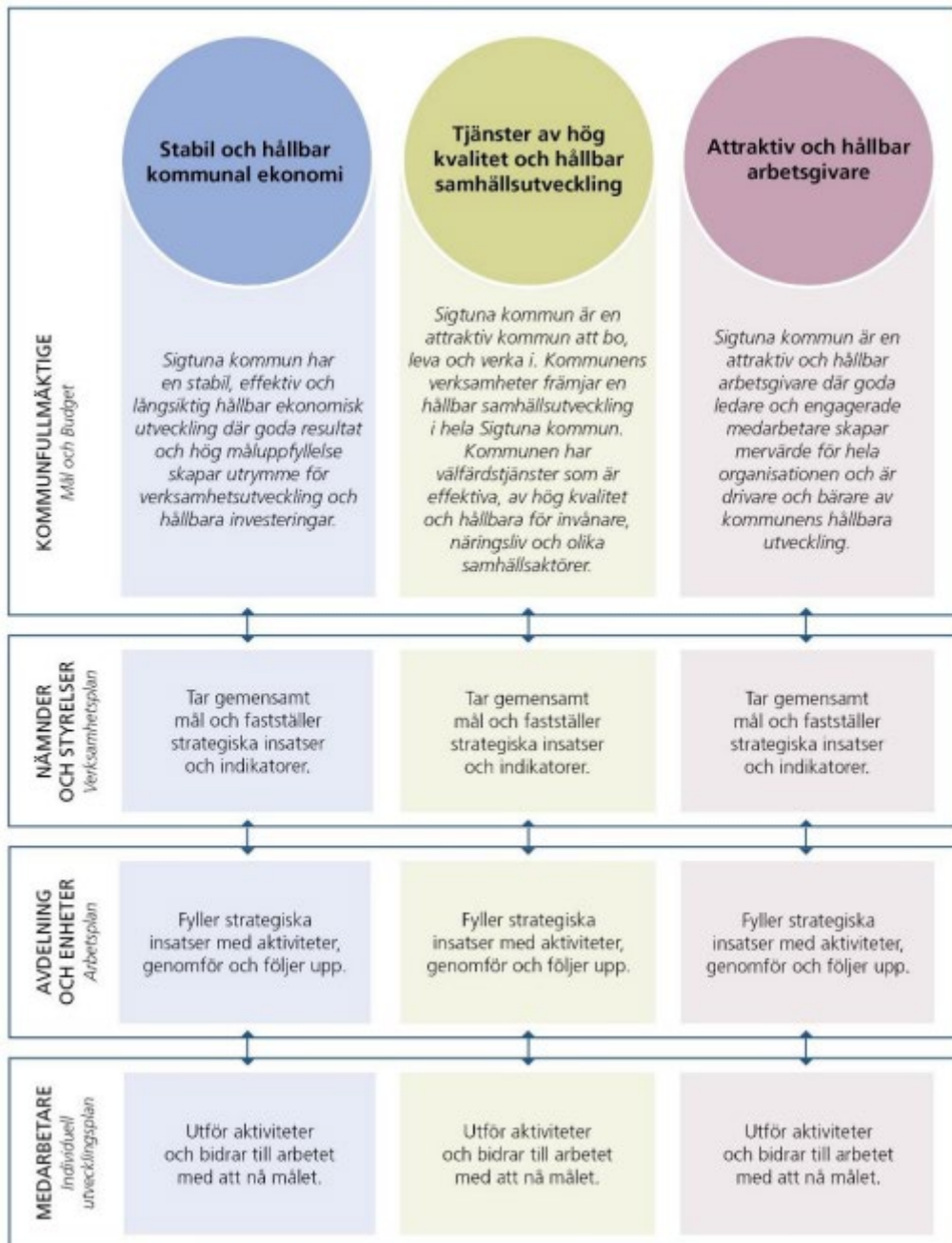
Kommunfullmäktige, som väljs av medborgarna vart fjärde år, är kommunens högsta beslutande organ. Kommunfullmäktige fastställer övergripande mål och budget för den kommunala koncernen. Styrning och uppföljning av verksamheterna i den kommunala koncernen utgår från kommunfullmäktiges mål. I kapitel 2.2 visas en organisationsöversikt hur kommunkoncernens ansvar fördelar sig.

Kommunfullmäktige fastställer reglementen för de sex olika nämnderna och kommunstyrelsen vilket reglerar deras ansvarsområden. De kommunala bolagens ansvarsområden regleras genom ägardirektiv.

Budgetarbetet sker utifrån de direktiv och tidsramar som beslutas av kommunstyrelsen i planeringsdirektivet. Kommunfullmäktige fattar sedan beslut om Mål och budget som innehåller de mål som de folkvalda satt upp och beslut om hur pengarna ska fördelas. Kommunfullmäktige har för 2024 beslutat om tre övergripande mål som gäller för all verksamhet inom kommunen. Stabil och hållbar kommunal ekonomi, Tjänster av hög kvalitet och hållbar samhällsutveckling och Attraktiv och hållbar arbetsgivare. Syftet med målen är att kommunen ska utvecklas mot den vision som kommunfullmäktige har fastställt.

Därefter beslutar de olika nämnderna/styrelserna om en verksamhetsplan för året där det framgår hur arbetet ska genomföras för att nå målen. Uppföljningen av Mål och budget samt nämndernas verksamhetsplaner sker genom delårsuppföljning per april och augusti samt genom verksamhetsberättelse/årsredovisning. Målen är utgångspunkten när måluppfyllelsen för 2024 ska bedömas. Varje nämnd följer upp

måluppfyllelsen genom fastställda indikatorer och strategiska insatser. Mål för de kommunala bolagen framgår i ägardirektiven. Den löpande uppföljningen består också av månadsrapporter som följer upp den ekonomiska utvecklingen.



Koncernnivå	Struktur för styrning av Sigtuna kommunala koncern		
Finansieringsnivå	Skattefinansierad verksamhet	Avgiftsfinansierad verksamhet	Affärsdrivande verksamhet
Verksamhetsnivå	Vård- och omsorg	Bygglov*	Fastigheter
	Barnomsorg	Kommunal renhållning	Renhållning
	Grundskola	Alkohol- och tobakstillsyn*	Vatten och avlopp
	Gymnasie- och vuxenutbildning	Livsmedelskontroll*	Kommersiell avfallshantering
	Individ- och familjeomsorg	Miljö- och hälsoskydd*	Övriga kommersiella verksamheter
	Kultur- och fritid		
	Gata och park		
	Övriga skattefinansierade verksamheter		

**I huvudsak avgiftsfinansierade*

Internkontroll

Kommunstyrelsen har ett övergripande ansvar för att god intern kontroll upprätthålls i Sigtuna kommun. Ansvaret innefattar upprättandet av en organisation för internkontroll samt att löpande leda och följa upp det interna kontrollsystemet. Nämnderna och bolagen ansvarar för internkontrollen inom sina respektive verksamhetsområden. Internkontroll är ett viktigt verktyg i att understödja kommunstyrelsens uppsikt över nämnder och bolagsstyrelser. God internkontroll syftar till att på en rimlig nivå säkerställa:

- Ändamålsenlig och kostnadseffektiv verksamhet.
- Tillförlitlig finansiell rapportering och information om verksamheten.
- Efterlevnad av tillämpliga lagar, föreskrifter, riktlinjer och instruktioner.

En bra internkontroll förebygger, upptäcker och åtgärdar fel och brister som hindrar att organisationen kan nå sina mål på ett effektivt och säkert sätt. Ansvarsfördelning och styrning av den interna kontrollen regleras i kommunens styrdokument "Reglemente för intern kontroll".

Uppföljning av årets interna kontroll

Kommunövergripande riskanalys genomfördes inför framtagandet av internkontrollplanerna och beslut fattades om fem gemensamma kontrollmoment för samtliga nämnder och koncernbolag avseende processerna för informationssäkerhet, kontinuitetsplanering och otillåten påverkan. Uppföljning av internkontrollplanerna har skett i enlighet med beslutad plan. Den samlade uppföljningen av internkontrollarbetet har identifierat avvikelser som vi behöver fortsätta att följa under nästa år. Inga specifika åtgärder krävs för tillfället. För de fem kommungemensamma kontrollmomenten uppvisas två större avvikelser och två mindre avvikelser. De större avvikelserna kopplar till processen informationssäkerhet. Avvikelserna består bland annat i att kontrollmomenten inte

kunnat utföras enligt plan på grund av tekniska hinder att få fram tillförlitlig statistik enligt den planering som förelåg vid antagandet av internkontrollplanerna. Åtgärder har vidtagits inför internkontrollarbetet 2025 och innefattar bland annat tätare kontakt med såväl internkontrollansvariga på förvaltningarna och bolagen som med ansvariga utförare av kontrollmomenten. En tydlig plan och årshjul för internkontrollarbetet 2025 har tagits fram och delgetts berörda.

Läs om kommunens, nämndernas och bolagens arbete med internkontroll i ärendet "Uppföljning av internkontroll - kommunstyrelsens uppsiktsplikt 2024".

God ekonomisk hushållning och ekonomisk ställning

Utvärdering god ekonomisk hushållning

Kommunallagen reglerar kommunernas verksamhetsstyrning genom att det ställs krav på att det ska formuleras mål för god ekonomisk hushållning. Begreppet god ekonomisk hushållning innefattar såväl ett finansiellt perspektiv som ett verksamhetsperspektiv som tar sikte på kommunernas förmåga att bedriva sin verksamhet på ett kostnadseffektivt och ändamålsenligt sätt.

I Mål och Budget 2024-2026 fastställde kommunfullmäktiges tre övergripande mål för god ekonomisk hushållning, som tillsammans täcker in dessa perspektiv i form av målområden. Det är ett finansiellt mål (Stabil och hållbar kommunal ekonomi) och två verksamhetsmål (Tjänster av hög kvalitet och hållbar samhällsutveckling samt Attraktiv och hållbar arbetsgivare).

Bedömningen av målen för god ekonomisk hushållning, inom respektive målområde, är följande:

Mål för god ekonomisk hushållning	Målbeskrivning	Måluppfyllelse	Sammanfattande måluppfyllelse
Verksamhetsmål			
Kommunen tillhandahåller tjänster av hög kvalitet och hållbar samhällsutveckling	Sigtuna kommun är en attraktiv kommun att bo, leva och verka i. Kommunens verksamheter främjar en hållbar samhällsutveckling i hela Sigtuna kommun. Kommunen har välfärdstjänster som är effektiva, av hög kvalitet och hållbara för invånare, näringsliv och olika samhällsaktörer.	Kommunstyrelsens sammanvägda bedömning är att målet delvis uppnås. Bedömningen grundar sig på utfall samt prognostiserat utfall på såväl verksamhetsspecifika indikatorer liksom miljö och social hållbarhet. Åtta indikatorer når uppsatt målvärde eller prognostiseras nå uppsatt målvärde men saknar utfall för 2024. Tre indikatorer når delvis det uppsatta målvärdet.	Delvis uppnått
Kommunen är en attraktiv och hållbar arbetsgivare	Sigtuna kommun är en attraktiv och hållbar arbetsgivare där goda ledare och engagerade medarbetare skapar mervärde för hela organisationen och är drivare och bärare av kommunens hållbara utveckling.	Kommunstyrelsens sammanvägda bedömning är att målet delvis uppnås. Bedömningen grundar sig i att två av indikatorerna når målen medan tre av indikatorerna inte når uppsatta målvärden.	Delvis uppnått

Mål för god ekonomisk hushållning	Målbeskrivning	Måluppfyllelse	Sammanfattande måluppfyllelse
Finansiellt mål			
Sigtuna kommun har en stabil och hållbar kommunal ekonomi	Sigtuna kommun har en stabil, effektiv och långsiktig hållbar ekonomisk utveckling där goda resultat och hög måluppfyllelse skapar utrymme för verksamhetsutveckling och hållbara investeringar.	Kommunstyrelsens samlade bedömning är att målet bedöms uppnått och bedömningen grundar sig på utfall för de fem första övergripande indikatorerna som väger tyngre än resterande tre indikatorer som beskriver hur nämndernas prognos- och budgetavvikelse harmoniserar med årets utfall.	Uppnått

Sammantaget bedöms kommunen nå god ekonomisk hushållning utifrån de mål som kommunfullmäktige fastställt i Mål och Budget 2024-2026. Bedömningen baseras på en sammanvägd bedömning av indikatorernas utveckling och nämndernas måluppfyllelse samt det positiva ekonomiska utfallet för året. Det finns dock utmaningar kvar för att förbättra måluppfyllelsen ytterligare inom samtliga målområden. Kommunkoncernens ekonomiska resultat för 2024 uppgår till 218,4 miljoner kronor varav kommunens resultat är 203,1 miljoner kronor, varav nämnderna redovisar ett samlat positivt resultat om 84,5 miljoner kronor.

Kommunfullmäktiges mål - Sigstuna kommun har en stabil och hållbar kommunal ekonomi

Måluppfyllelse

Kommunstyrelsens samlade bedömning är att målet bedöms uppnått och bedömningen grundar sig på utfall för de fem mest väsentliga indikatorerna som av sin karaktär väger tyngre än resterande tre indikatorer som beskriver hur nämndernas prognos- och budgetavvikelse harmoniserar med årets utfall.

Inom kommunstyrelsen är bedömningen att måluppfyllelsen uppnås, men det finns väsentliga avvikelser inom styrelsen som avser poster av engångskaraktär som drar ned målvärdet. Fyra nämnder gör bedömningen att målet delvis uppnås.

Utbildningsnämndens bedömning är att måluppfyllelsen uppnås. Fyra av de fem övergripande indikatorerna når uppsatt målvärde och en indikator når ej målvärdet.

Analys av måluppfyllelsen

Sigtuna kommun eftersträvar en långsiktig hållbar ekonomi med god ekonomisk hushållning där målsättningen är att resultatet exklusive engångsintäkter och exploateringsvinster ska säkra balansen mellan de återkommande löpande intäkterna och kostnaderna. Resultatet exklusive exploateringsvinster 2024 uppgår till 106,2 miljoner kronor eller 2,6 procent av skatteintäkterna. Bedömningen är att indikatorn uppnåtts.

Indikatorn "Nettokostnadsandel" är ett mått som används för att mäta om kommunen kan finansiera löpande kostnader med löpande intäkter och hur denna balans har utvecklats över tiden. Om nyckeltalet understiger 100 procent är intäkterna högre än kostnaderna. En kommun bör över tid redovisa en

nettokostnadsandel på 97 procent eller lägre. Nettokostnadsandelen uppgår till 91,7 procent för år 2024. Bedömningen är att indikatorn uppnåtts.



Indikatorn "Självfinansieringsgrad av investeringar" visar hur stor andel dessa finansieras med egna medel. Redovisas ett värde på 100 procent eller mer i självfinansieringsgrad innebär det att kommunen kan skattefinansiera samtliga investeringar som genomförs. För året redovisas en lägre självfinansieringsgrad på 49,9 procent i och med fastighetsförvärv från Rikshem (dnr KS/2024:111), vilket innebär att indikatorn ej har uppnåtts. Dock är detta av engångskaraktär inom kommunstyrelsen som drar ned måluppfyllelsen, jämfört med övriga nämnders årliga investeringsbehov som i sammanhanget är försumbart.

Indikatorn "Kassalikviditet" visar kommunens betalningsförmåga på kort sikt. Måttet visar hur stor del de likvida medlem är i förhållande till de kortfristiga skulderna och tumregeln är att kassalikviditeten bör ligga på minst 100,0 procent. Utfallet för år 2024 uppgår till 115,0 procent. Bedömningen är att indikatorn uppnåtts.

Indikatorn "Soliditet inkl. pensionsåtaganden" är ett mått som bedömer kommunens långsiktiga betalningsförmåga. Måttet grundar sig på balansräkningen och visar hur stor andel av tillgångarna som finansieras av eget kapital. Målet för Sigtuna kommun är att över tid ha en soliditet inklusive pensionsåtagande som stabilt ligger över 25 procent. Soliditeten inklusive pensionsåtagande har sjunkit från 30,4 procent 2023 till 25 procent 2024, vilket motsvarar 5,4 procentenheter. Främsta anledningen till den utvecklingen beror på beslutet om fastighetsförvärv från Rikshem (dnr KS/2024:111) som påverkar soliditeten negativt.

Indikatorerna för nämndernas prognossäkerhet och budgetavvikelse uppnår inte det fastställda målvärdet men befinner sig i dess närhet.

Indikatorer	Utfall 2022	Utfall 2023	Utfall 2024	Målvärde 2024	Måluppfyllelse
Årets resultat ska uppgå till 2,0 procent av skatter och statsbidrag (exkl. exploateringsvinster) (%) 11. Hållbara städer och samhällen	8,9 %	2,2 %	2,6 %	2 % ↗	●
Nettokostnadsandel (%) 11. Hållbara städer och samhällen	92 %	88,8 %	91,7 %	97 % →	●
Självfinansieringsgrad av genomförda investeringar (%) 11. Hållbara städer och samhällen	105 %	121,5 %	49,9 %	78 % →	■
Kassalikviditet (%) 11. Hållbara städer och samhällen	71,2 %	105 %	115 %	60 % →	●
Soliditet (%) inkl. pensionsåtaganden 11. Hållbara städer och samhällen	24,3 %	30,4 %	25 %	25 % ↗	●
Nämndens prognossäkerhet (%) 11. Hållbara städer och samhällen			1,8 %	1 %	■

Indikatorer	Utfall 2022	Utfall 2023	Utfall 2024	Målvärde 2024	Måluppfyllelse
Budgetavvikelse i % per nämnd 11. Hållbara städer och samhällen			1,8 %	0 %	
Budgetavvikelse i % volymrelaterad verksamhet 11. Hållbara städer och samhällen			1,4 %	1 %	

Nämndernas bedömning av måluppfyllelsen

Nämnd	Måluppfyllelse
Kommunstyrelsen	Uppnås
Kultur- och fritidsnämnden	Delvis uppnått
Utbildningsnämnden	Uppnås
Socialnämnden	Delvis uppnått
Vård- och omsorgsnämnden	Delvis uppnått
Bygg- och miljönämnden	Delvis uppnått

Kommunfullmäktiges mål - Kommunen tillhandahåller tjänster av hög kvalitet och hållbar samhällsutveckling

Måluppfyllelse

Kommunstyrelsens sammanvägda bedömning är att målet delvis uppnås. Bedömningen grundar sig på utfall samt prognostiserat utfall på såväl verksamhets-specifika indikatorer liksom miljö och social hållbarhet. Åtta indikatorer når uppsatt målvärde eller prognostiseras nå uppsatt målvärde men saknar utfall för 2024. Tre indikatorer når delvis det uppsatta målvärdet.

Analys av måluppfyllelse

Utfallet för *elever i åk 9 som är behöriga till yrkesprogram, hemkommun* visar på delvis måluppfyllelse då det inte når upp till målvärdet och visar på ett försämrat utfall jämfört med föregående år. Vid en jämförelse med det statistiskt förväntade "modellberäknade" värdet utifrån elevernas socioekonomiska förutsättningar är Sigtunas utfall högre än förväntat och tillhör den högsta kvartilen av alla kommuner i riket. En orsak till att resultatet inte når upp till målvärdet anges vara hög frånvaro. Genomförda insatser för att öka närvaron bedöms ännu inte gett effekt. Särskilt stöd och åtgärdsprogram behöver utvärderas för att säkerställa att de leder till faktisk progression. *Gymnasieelever med examen inom 3 år, hemkommun* visar på delvis måluppfyllelse och når inte upp till målvärdet för 2024. Resultatet är en förbättring jämfört med föregående år. Andelen elever med examen inom 3 år på den kommunala gymnasieskolan (Arlandagymnasiet) är högre än det modellberäknade värdet, utifrån elevernas socioekonomiska förutsättningar. Frånvaro uppges vara en anledning till att elever inte når examen. Åtgärder har vidtagits bland annat i form av planerad implementering av gemensam rutin för frånvaro. Gymnasiebehörigheten för eleverna på de kommunala skolorna ökade mycket efter lovskolan. *Barn 3-5 år inskrivna i förskola samt kursdeltagare i komvux på gymnasial nivå*, saknar ännu utfall för

2024 men prognosen är att uppsatt målvärde kommer nås.

Kvalitetsindex LSS boende och daglig verksamhet saknar utfall men prognosen är att de kommer nå uppsatt målvärde. *Brukarbedömning hemtjänst äldreomsorg* visar på delvis måluppfyllelse i förhållande till det högt uppsatta målvärdet. Utfallet är ett förbättrat resultat jämfört med föregående år.

Utfall indikatorer social, miljömässig och ekonomisk hållbarhet saknas. Prognosen för *företagsklimat enligt ÖJ* samt *kommunalt anfall som samlats in för materialåtervinning* är att målvärdet kommer uppnås.

Sigtuna kommuns serviceres

Sigtuna kommuns servicekoncept beslutades 2020 som ett steg mot visionen att vara den mest attraktiva kommunen att bo, leva och verka i. Kommunen har som mål att i högre utsträckning agera som en serviceorganisation. Nämnderna har tagit fram servicelöften som följts upp.

Utbildning

Indikatorer	Utfall 2022	Utfall 2023	Utfall 2024	Målvärde 2024	Måluppfyllelse
Barn 3-5 år inskrivna i förskola, andel (%) 4. God utbildning för alla	93,1 %	93 %		94 %	—
Elever i åk 9 som är behöriga till yrkesprogram, hemkommun, andel (%) 4. God utbildning för alla	87 %	84 %	83 %	87 % ↗	◆
Gymnasieelever med examen inom 3 år, hemkommun, andel (%) 4. God utbildning för alla	69 %	68 %	69 %	71 % ↗	◆
Kursdeltagare i komvux på gymnasial nivå som har avslutat kurs med godkända betyg, i huvudmannens skolenheter, andel av de som avslutat eller avbrutit kurs under året (%) 4. God utbildning för alla	75,6 %	75,2 %		71 % ↘	—

Individ- och familjeomsorg

Indikatorer	Utfall 2022	Utfall 2023	Utfall 2024	Målvärde 2024	Måluppfyllelse
Brukarbedömning individ- och familjeomsorg totalt - helhetssyn, andel (%) 3. God hälsa och välbefinnande	87 %	87 %	87 %	88 % →	●
Ej återaktualiserade vuxna personer med försörjningsstöd ett år efter avslutat försörjningsstöd, andel (%) 1. Ingen fattigdom	84 %	84 %	86 %	84 %	●

Äldreomsorg och omsorg om funktionsnedsatta

Indikatorer	Utfall 2022	Utfall 2023	Utfall 2024	Målvärde 2024	Måluppfyllelse
Kvalitetsindex LSS boende och daglig verksamhet 3. God hälsa och välbefinnande	93,4 %	64,4 %		95 %	—
Brukarbedömning särskilt boende äldreomsorg - helhetssyn, andel (%) 3. God hälsa och välbefinnande	62 %	61 %	76 %	77 % ↘	●
Brukarbedömning hemtjänst äldreomsorg - helhetssyn, andel (%) 3. God hälsa och välbefinnande	74 %	73 %	74 %	80 % →	◆

Social, miljömässig och ekonomisk hållbarhet

Indikatorer	Utfall 2022	Utfall 2023	Utfall 2024	Målvärde 2024	Måluppfyllelse
Företagsklimat enl. ÖJ (Insikt) - Totalt, NKI 9. Hållbar industrin, innovationer och infrastruktur	74	76		75 ↘	—
Medborgarundersökningen - Få problem med personer eller gäng som bråkar eller stör i kommunen, andel (%) 16. Fredliga och inkluderande samhällen	35,1 %	35,4 %		34 % ↗	—
Medborgarundersökningen - Trygg utomhus i området där du bor när det är mörkt ute, andel(%) 16. Fredliga och inkluderande samhällen	61,8 %	58,3 %		66 % ↗	—
Medborgarundersökningen - Information från kommunen om vad enskilda kan göra för att minska sin miljö- klimatpåverkan fungerar bra, andel (%) 13. Bekämpa klimatförändringarna	53 %	60,8 %		54 % ↘	—
Nöjdhet med skötseln av kommunens utomhusmiljöer, andel (%) 11. Hållbara städer och samhällen	72 %	70,3 %		76 %	—
Kommunalt avfall som samlats in för materialåtervinning, inkl. biologisk behandling, andel (%) 12. Hållbar konsumtion och produktion	40 %	38 %		52 %	—

Nämndernas bedömning av måluppfyllelsen

Nämnd	Måluppfyllelse
Kommunstyrelsen	Uppnås delvis
Bygg- och miljönämnden	Uppnås
Kultur- och fritidsnämnden	Uppnås
Socialnämnden	Uppnås
Utbildningsnämnden	Uppnås
Vård- och omsorgsnämnden	Uppnås delvis

Kommunfullmäktiges mål - Kommunen är en attraktiv och hållbar arbetsgivare

Måluppfyllelse

Kommunstyrelsens sammanvägda bedömning är att målet delvis uppnås. Bedömningen grundar sig i att två av indikatorerna når målen medan tre av indikatorerna inte når uppsatta målvärden.

Analys av måluppfyllelse

Två av de indikatorer som inte når målvärdet mäts en gång per år i samband med medarbetarundersökning under hösten. Bägge dessa indikatorer, *medarbetare som är stolta över att arbeta i Sigtuna kommun* samt *medarbetare som har förtroende för sin närmaste chef* har under de senaste åren gjort en mycket positiv förflyttning och utvecklats i rätt riktning. Indikatorerna ger en bild av resultatet av det arbete som pågår för att kommunen ska uppfattas som en attraktiv och hållbar arbetsgivare och visar att medarbetare både har positiv uppfattning om kommunen som arbetsgivare i stort men också anser att den egna enhetens närmaste chef skapar förtroende för sitt ledarskap och sig själv. Det ledarutvecklingsprogram som kommunens chefer genomgår och det ledarlöfte som tagits fram har visat sig få god effekt på ledarskapet generellt i kommunen. Det ses i resultatet av medarbetarundersökningen som har ett flertal frågor kring just ledarskapet och där dessa utvecklats positivt över tid.

Indikatorn *sjukfrånvaro i kommunen* når inte heller målvärdet men har utvecklats positivt under flera år. Nivån ligger något över snittet av Stockholms kommuner och arbetet med tidiga insatser, strukturerat arbete med resultaten från medarbetarundersökningen och förebyggande arbetsmiljöarbete har gett resultat. Att kommunens chefer regelbundet erbjuder utbildningar, bland annat i att hantera konflikter på arbetsplatsen bidrar sannolikt till att uppmärksamma och hantera signaler i verksamheterna som lätt kan leda till sjukskrivningar.

De indikatorer som nått målvärdet är *kommunens personalomsättning* samt *hållbart medarbetarengagemang (HME)*. Bägge indikatorerna har, liksom de andra, utvecklats i positiv riktning under de senaste åren och målsättningen är att bibehålla och förbättra resultaten ytterligare.

Attraktiv och hållbar arbetsgivare

Indikatorer	Utfall 2022	Utfall 2023	Utfall 2024	Målvärde 2024	Måluppfyllelse
Medarbetare som är stolta att arbeta i Sigtuna kommun, andel positiva svar (%) 8. Anständiga arbetsvillkor och ekonomisk tillväxt	77 %	79 %	79 %	81 %	
Sjukfrånvaro totalt bland anställda, kommun, andel (%) 8. Anständiga arbetsvillkor och ekonomisk tillväxt	7,4 %	6,6 %	6,5 %	6 %	
Medarbetare som har förtroende för sin närmaste chef, andel totalt (%) 8. Anständiga arbetsvillkor och ekonomisk tillväxt	74 %	75 %	77 %	79 %	
Personalomsättning (exklusive intern rörlighet) 8. Anständiga arbetsvillkor och ekonomisk tillväxt	21,1 %	11,8 %	10,1 %	10 %	
Hållbart Medarbetarengagemang (HME) - Totalindex 8. Anständiga arbetsvillkor och ekonomisk tillväxt	79	81	82	82	

Nämndernas bedömning av måluppfyllelsen

Nämnd	Måluppfyllelse
Kommunstyrelsen	Uppnås
Bygg- och miljönämnden	Uppnås delvis
Kultur- och fritidsnämnden	Uppnås
Socialnämnden	Uppnås
Utbildningsnämnden	Uppnås delvis
Vård- och omsorgsnämnden	Uppnås delvis

Resultat och ekonomisk ställning

Resultatutveckling

Koncernen

Sammanställda räkenskaper i kommunkoncernen visar den totala omfattningen på koncernens verksamheter. Årets resultat för koncernen uppgår till 218,4 miljoner kronor, att jämföra med föregående år 331,3 miljoner kronor. Verksamhetens intäkter uppgår till 1 557,4 miljoner kronor medan verksamhetens kostnader uppgår till 4 307,0 miljoner kronor.

AB SigtunaHems resultat uppgår till +20,2 miljoner kronor, Sigtuna Vatten och Renhållning AB redovisar ett nollresultat och Destination Sigtuna ABs resultat uppgår till +0,4 miljoner kronor. Dessa resultat är före upprättande av sammanställda räkenskaper i kommunkoncernen.

Koncernens balansomslutning ökar med 1,3 miljarder kronor och uppgår till 11,3

miljarder kronor. Ökningen beror främst på förvärv av Rikshems fastigheter och redovisningsteknisk hantering av finansiell leasing fast egendom.

Vid årets slut uppgår koncernens eget kapital, efter elimineringar, till 3 362,4 miljoner kronor. Av detta utgör AB SigtunaHems del 1 104,5 miljoner kronor och Sigtuna Vatten och Renhållnings del 22,2 miljoner kronor.

Koncernens soliditet inklusive pensionsförpliktelser uppgår till 22,6 procent, vilket är en minskning med 3,4 procentenheter sedan föregående årsskifte.

Sammantaget visar de sammanställda räkenskaperna att den ekonomiska ställningen liksom resultatutvecklingen är betryggande, det gäller såväl kommunen som bolagen.

Kommunen

Årets resultat uppgår till 203,1 miljoner kronor, vilket är 139,9 miljoner kronor lägre än föregående års resultat. I resultatet för 2024 ingår jämförelsestörande poster. Exploateringsresultatet uppgår till 106,9 miljoner kronor, att jämföra med 263,2 miljoner kronor föregående år. Därtill ingår utrangeringar och anskaffningskostnader för sålda exploateringsfastigheter, som uppgår till 123,7 miljoner kronor, jämfört med 9,4 miljoner kronor föregående år. Extraordinära poster, som består av nedskrivning av vindkraftverk, uppgår till 23,8 miljoner kronor, vilket är en ökning från 5,1 miljoner kronor föregående år

Resultat 2024 exklusive jämförelsestörande och extraordinära poster uppgår till 243,7 miljoner kronor, att jämföras med 118,8 miljoner kronor föregående år.

Avskrivningar

Planenliga avskrivningar (inklusive nedskrivningar) har belastat resultatet med 389,6 miljoner kronor. Dessa har genomförts enligt antagna regler. Avskrivning av materiella anläggningstillgångar görs för den beräknade nyttjandeperioden med linjär avskrivning baserat på anskaffningsvärdet. Anskaffningsvärdet skrivs av månadsvis efter bedömd ekonomisk livslängd efter att tillgången tagits i drift. Omprövning av nyttjandeperioder sker löpande om det finns omständigheter som pekar på att det finns behov av det. Byggnader, gator och vägar delas in i komponenter med olika avskrivningstider. Tillgångar i form av mark, konst och pågående arbeten görs det inga avskrivningar på. Avskrivningstider för olika former av tillgångar redovisas i Redovisningsprinciper not 1.

Skatteintäkter och statsbidrag

I tabellen nedan framgår förändringen av skatteintäkter och statsbidragsintäkter (inklusive utjämningsbidrag) under de senaste fem åren. Beloppen anges i miljoner kronor.

År	Skatter	Statsbidrag/utjämning	Ökning
2020	2 140,5	725,7	215,1
2021	2 286,9	728,3	149,0
2022	2 389,3	857,3	231,4
2023	2 503,9	983,2	240,5
2024	2 613,5	1 052,1	178,5

I tabellen nedan visas skatteunderlagets årliga tillväxt under åren 2020-2024. Skatteunderlaget består av invånarnas beskattningsbara inkomster. Senaste året innebär att Sigtuna haft än bättre utveckling jämfört med riket.

Vid beräkningen av skatteintäkterna har liknande beräkningsmodell använts som tidigare. Modellen är uppbyggd av Sveriges Kommuner och Regioner (SKR) och är gemensam för hela kommunsektorn. Kommunalskatteintäkterna 2024 ökade med 109,7 miljoner kronor till 2 613,5 miljoner kronor. Skattesatsen var 20,0 procent, vilket är oförändrat mot 2023. Skattesatsen för Region Stockholm var närmare 12,4 procent vilket ger en sammantagen skattesats på närmare 32,4 procent.

Statsbidragen, inklusive utjämningarna, uppgick till netto 1 052,1 miljoner kronor, således en ökning med 68,9 miljoner kronor. Statsbidrags- och utjämningsbidragen består av flera delar. Dessa är inkomstutjämningsbidrag 624,8 miljoner kronor, kostnadsutjämningsbidrag 211,8 miljoner kronor, regleringsbidrag 160,6 miljoner kronor, LSS-utjämningsavgift (minus) 52,1 miljoner kronor. Beloppet inkluderar också dels en särskild kommunal fastighetsavgift på 87,1 miljoner kronor. Även 19,9 miljoner kronor har inkommit i övriga generella statsbidrag.

Om skatteintäkterna och statsbidragen, inklusive utjämningarna, läggs samman var ökningen 178,5 miljoner kronor från föregående år.

År	Sigtuna	Riket
2020	3,93 %	3,72 %
2021	3,53 %	2,82 %
2022	0,29 %	2,10 %
2023	4,47 %	5,30 %
2024	7,14 %	4,78 %

Finansiella kostnader

Omvärldsläget med snabbt ökande räntor har lett till att finansnettot uppgår till -78,4 miljoner kronor vilket är förändring med -36,8 miljoner kronor. Finansiella intäkter uppgår till 36,2 miljoner kronor, vilket är en ökning från föregående år med 1,3 miljoner kronor. Ökningen beror på till största del av ökade ränteintäkter på överskottslikviditet. De finansiella kostnaderna uppgår till 114,6 miljoner kronor, vilket är en ökning med 38,1 miljoner kronor från föregående år. Ökning beror på räntekostnaderna för lån, extern finansiering ökade i samband med förvärvet av Rikshems fastigheter samt refinansiering av befintliga lån. Ytterligare en faktor som påverkar räntekostnaderna är upplägget för leasing av fastigheter.

Exploateringsverksamhet

I årets resultat ingår ett positivt exploateringsresultat om 106,9 mnkr, jämfört med 236,2 mkr föregående år. Resultatet avser exploateringsinkomster och utgifter inom avslutade exploateringsprojekt. Detta har skett med anledning av att anläggningarna blev färdiga och togs i drift.

Exploateringsinvesteringar utgör en kritisk del av bostadsbyggandet i svenska kommuner och innebär satsningar på infrastruktur, markförvärv och förberedelser för nybyggnation. Dessa investeringar är nödvändiga för att möjliggöra hållbar och långsiktig bostadsutveckling. Under 2024 påverkas exploateringsinvesteringarna av flera faktorer, bland annat ekonomiska förutsättningar, bostadsmarknadens utveckling och kommunernas planeringsstrategier.

Under 2024 har bostadsbyggandet bromsat in kraftigt, främst på grund av höga räntor, stigande byggkostnader och osäker konjunktur. Enligt Boverket har antalet påbörjade bostäder minskat betydligt jämfört med tidigare år, vilket påverkar kommunernas vilja att investera i exploatering. Kommuner och privata aktörer har i vissa fall skjutit upp eller omprövat planerade bostadsprojekt.

Eget kapital

Det egna kapitalet har förändrats med 94,4 miljoner kronor, och uppgår därefter till 2 266,2 miljoner kronor. Förändringen 94,4 miljoner kronor består av en positiv effekt bestående av årets resultat 203,1 miljoner kronor och en negativ effekt 108,7 miljoner kronor, som avser en justering avseende det redovisningsmässiga leasingupplägget för de fastigheter som kommunen inte äger.

Under 2024 har det tagits beslut att avveckla de fonder som varit knutna till det egna kapitalet. Detta påverkar inte det egna kapitalets saldo. Fonderna bestod av resurser för omstruktureringsåtgärder 107,0 miljoner kronor, kompetensutvecklings- och social investeringsfond 11,4 miljoner kronor.

Låneskuld

Kommunens upptagna lån uppgår per den 31 december 2024 till 1 695,0 miljoner kronor vilket är en ökning sedan föregående årsskifte med 510,0 miljoner kronor. Finansieringen av förvärvet av Rikshems fastigheter innebar att lånen ökade med 585 miljoner kronor. Under året har en amortering av lån 75 miljoner kronor genomförts med medel från överskottslikviditeten. Beviljad checkräkningskredit på 100,0 miljoner kronor har ej utnyttjats.

Pensions-skuld

Pensions-skulden inklusive löneskatt har ökat med 162,2 miljoner kronor under året och uppgår per den 31 december 2024 till 776,7 miljoner kronor.

Pensionsgrundande inkomster för ett antal nyanställda samt löneökningar påverkar pensionsunderlag vid beräkning av förmånsbestämd ålderspension med två års eftersläpning och avgiftsbestämd pension för innevarande år. Förändring i prisbasbeloppet (PBB) och inkomstbasbelopp (IBB) är förutsättning till förändring

av prognosparametrar som påverkar beräkning av pensionsskuld. Ökade med 9 procent respektive cirka 3 procent i jämförelse med år 2023 PBB och IBB ledde till högre pensionskostnader och utökning av avsättning för pensioner år 2024.

Soliditet

Soliditeten mäter hur stor del av tillgångarna som finansieras med eget kapital och är det enskilt viktigaste måttet på den ekonomiska styrkan, betalningsförmågan, på lång sikt. Kommunen har som en av sina indikatorer för en ekonomi i balans att soliditeten inklusive hela pensionsskulden ska öka över tid.

Vid utgången av 2024 är soliditeten inklusive pensionsåtaganden 25,0 procent vilket är en minskning med 8,0 procentenheter. De senaste årens resultatutveckling ligger till grund för den nivå som soliditeten numera är på.

Panter och ansvarsförbindelser

Totala borgensåtaganden uppgår till 3 844,2 miljoner kronor vilket är en minskning med 7,4 miljoner kronor. Den största anledningen för förändringen är att bolagen har amorterat av lån och därmed minskat behovet av borgen. Behovet av nya borgenslån i bolagen orsakas främst av respektive bolags investeringsnivå.

Pensionsrättigheter intjänade före 1998, inklusive särskild löneskatt har ökat till 772,5 miljoner kronor. Ökning består till största uppräknings av värdet på grund av nuvarande räntor och basbelopp. Leasingåtaganden för framför allt verksamhetslokaler men också maskiner och inventarier uppgår till nominellt 826,5 miljoner kronor.

Intäkter och kostnader

Kommunen	2024	2023	2022	2021	2020
Verksamhetens intäkter (mnkr)	794,0	959,1	679,7	1 045,6	577
- Förändring (%)	-21,0	41,1	-35,0	81,2	7,1
Varav exploateringsintäkter	106,9	238,2	-	452,2	38
Varav riktade bidrag	302,5	346,6	322,1	280,8	359
Verksamhetens kostnader ink. avskrivningar (mnkr)	4 154,1	4 056,4	3 653,6	3 682,5	3 265
- Förändring (%)	2,4	10,8	-0,7	5,8	4,5
Varav pensionskostnader	306,7	240,3	165,4	177,7	178
Skatteintäkter och statsbidrag (mnkr)	3 665,7	3 487,1	3 246,6	3 015,2	2 866
- Förändring (%)	5,1	7,4	7,7	5,2	8,1
Varav generella statsbidrag och utjämning	1 052,2	983,2	857,3	728,3	726
Finansnetto	-78,4	-41,6	2,3	5,1	2,1
- förändring (%)	-	-	-57	142	-

Verksamhetens intäkter, inklusive resultat från exploateringsverksamheten och realisationsvinster, uppgår till 794,0 miljoner kronor vilket är en minskning med

165,1 miljoner kronor jämfört med föregående år. Förändringen mellan åren avser främst minskade exploateringsintäkter med 131,3 miljoner kronor. Vi ser även en minskning av bidrag och kostnadsersättningar från staten med 44,1 miljoner kronor.

Verksamhetens kostnader inklusive exploateringsposter har ökat med 97,7 miljoner kronor mellan 2023 och 2024 vilket motsvarar en kostnadsökning på 2,4 procent. Personalkostnader inklusive pensionskostnader är den största ökningen och uppgår till 119,7 miljoner kronor vilket motsvarar 6,1 procent.

Skatteintäkter och statsbidrag har ökat med 178,7 miljoner kronor, vilket innebär 5,1 procent jämfört med föregående år.

Finansnettot har minskat vilket innebär en ökad kostnad med 36,9 miljoner kronor. Endast en liten förändring på intäktssidan uppgående till 1,3 miljoner kronor. Kostnadssidan ökar med 38,4 miljoner kronor och består av två olika delar. Ökade räntekostnader beroende på ökade lån, i samband med återköp av fastigheter från Rikshem, och höjd genomsnittsränta på lånen. Den andra delen består av räntor avseende den redovisningsmässiga leasingmodellen avseende de fastigheter som kommunen inte har i sin ägo.

Budgetföljsamhet

Resultatet för 2024 uppgår till 203,1 miljoner kronor vilket är 150,1 miljoner kronor högre än budget. Verksamhetens nettokostnader uppvisar ett överskott om 84,5 miljoner kronor. Skatteintäkter och statsbidrag visar en positiv avvikelse med 106,3 miljoner kronor mot budget. Resterande avvikelser avser finansiella intäkter och kostnader samt extraordinära poster.

Kommunfullmäktige/ styrelse har vid årets slut förbrukat 96 procent av budgeten. Förbrukningen är lägre än budgeterat vilket främst beror på lägre representationskostnader, mötesarvoden och något lägre kostnader för medlemsavgifter.

Kommunledningskontoret har vid årets slut förbrukat 97 procent av budgeten. Förbrukningen är lägre än budgeterat, vilket främst beror på vakanser, ej använda konsultresurser och något högre intäkter.

Sambällsbyggnadskontoret har vid årets slut förbrukat 132 procent av budgeten vilket motsvarar ett underskott på 40,6 miljoner kronor gentemot budgeten. Det beror främst på markskötsel, avhjälpande underhåll, mediaförsörjning (värme, el & vatten), kapitaltjänstkostnader, externa hyror samt konsultkostnader. Kontoret visar även ökade kostnader inom vinterväghållning genom övertid, högre bränsleförbrukning, slitage på plogutrustning, samt dyrare sandning och snöhantering.

Finansförvaltning har förbrukat 92 procent av budgeten. Under året har nedskrivning av anläggningstillgångar gjorts om 113,4 miljoner kronor som tillfaller finansförvaltningen. Under året har rutiner och arbetsätt stärkts i syfte att definiera vad som ingår i finansförvaltningen, vilket förklarar det något lägre utfallet gentemot budget.

Räddningstjänsten redovisar vid årets slut en förbrukning på 99 procent, vilket motsvarar en avvikelse på 0,6 miljoner kronor jämfört mot budget och beror på något lägre debitering för räddningstjänst.

Anslag oförutsett har inget utfall för året vilket beror på att budgetjusteringar utgår från denna verksamhet medan kostnaderna tillfaller respektive nämnd.

Kultur- och fritidsnämnden har förbrukat 101 procent av budgeten vilket motsvarar ett underskott på 2,2 miljoner kronor. Underskottet beror främst på den nya internhyresmodellen som har medfört 1,5 miljoner kronor i extra kostnader för anpassningar, skadegörelse och inventarier samt lägre intäkter från bad- och simhallar. Nämnden har haft ökade kostnader för uppsägningar kopplade till minskade öppettider på biblioteken.

Utbildningsnämnden har förbrukat 99 procent av budgeten vilket motsvarar ett överskott på 16,5 miljoner kronor. Överskottet beror främst på grundskolans och vuxenutbildningens volymer, grundskolan i egen regi och hemkommunverksamheter där Sigtuna kompetenscenter redovisar större positiv avvikelse för lägre personalkostnader och högre intäkter för statsbidrag från 2023. Nämnden redovisar även ett större underskott för volymer kopplade till förskolan vilket dels beror på högre genomsnittlig kostnad per barn är redovisat och en större andel heltidsbarn jämfört med deltidbarn. Sammantaget redovisar nämnden ett överskott.

Socialnämnden har förbrukat 93 procent av budgeten vilket motsvarar ett överskott på 19,2 miljoner kronor. Överskottet beror till största del på att placeringar av barn och unga samt vuxna redovisar ett positivt resultat med 16,7 miljoner kronor. Verksamheten arbete- och försörjning har också ett överskott vilket främst beror på högre intäkter än budgeterat.

Vård- och omsorgsnämnden har förbrukat 96 procent av budgeten vilket motsvarar ett överskott på 26,6 miljoner kronor. Överskottet beror till största del på myndighetsutövningen som redovisar lägre kostnader för köp av verksamhet samt högre intäkter. Verksamheter i egen regi uppvisar sammantaget ett underskott främst hos äldreomsorgens särskilda boenden. Sammantaget redovisar nämnden ett överskott.

Bygg- och miljönämnden har förbrukat 110 procent av budgeten vilket motsvarar ett underskott på 1,4 miljoner kronor. Underskottet beror främst på en betydande ökning av bostadsanpassningsbidraget under året, vilket har lett till högre kostnader än beräknat.

Överförmyndarnämnden har förbrukat 107 procent av budgeten vilket motsvarar ett mindre underskott om 0,3 miljoner kronor för främst arvoden för förtroendevalda.

Valnämnden har förbrukat 75 procent av budgeten vilket motsvarar ett överskott på 0,5 miljoner kronor. Överskottet beror främst för lägre antal utbetalda arvoden för röstmottagare och ersättare då kraven för utbetalda arvoden stärkts.

Investeringar

Totalt har nettoinvesteringar om 968,2 miljoner kronor utförts under året vilket

jämfört med budgetram om 1 112,5 miljoner kronor visar på uppärbetning om 87 procent. Lägre uppärbetning beror främst på omtag i projekt, förskjutning i tid samt fortsatt arbete med implementering av nya processer och rutiner i syfte att säkerställa helhetsperspektivet.

Balanskravsresultat

Balanskravet är kommunallagens regelverk för att skapa förutsättningar för en stabil långsiktig finansiell utveckling. Det övergripande syftet med att ställa krav på budgetbalans är att de löpande intäkterna ska täcka de löpande kostnaderna. I det fall kostnaderna är större än intäkterna ett enskilt räkenskapsår uppstår ett underskott som ska återställas inom de tre påföljande åren. Kommunfullmäktiges riktlinjer för god ekonomisk hushållning ska följas och kommunens ekonomiska ställning ska vara förberedd för lågkonjunktur och kraftiga engångskostnader.

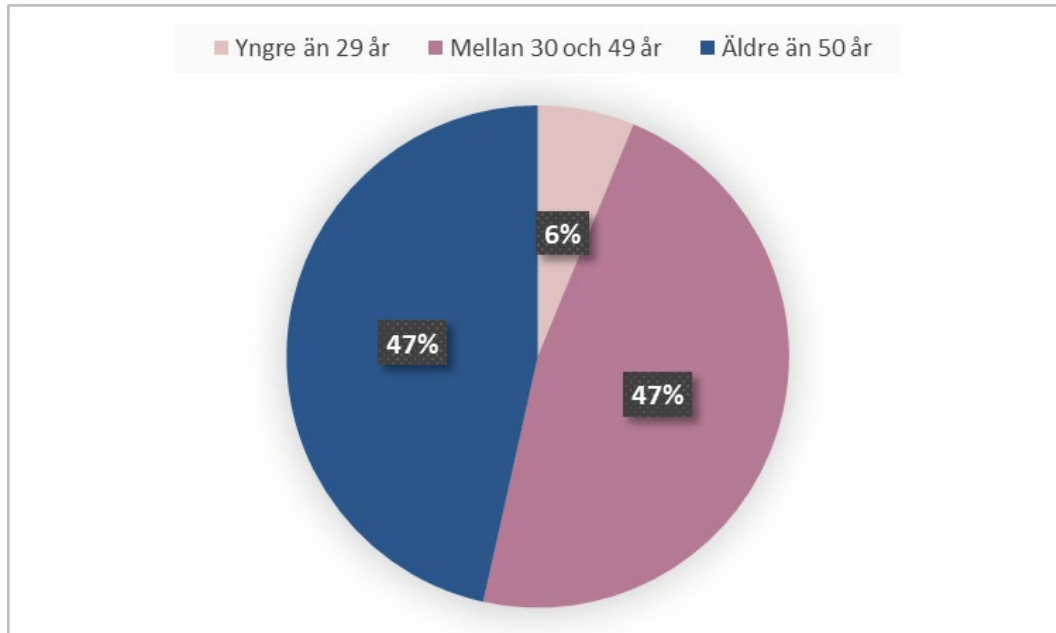
Vid balanskravsutredningen framkom att fullmäktiges riktlinjer för god ekonomisk hushållning uppfyllts med god marginal.

Balanskravsutredning	2024	2023	2022
Periodens resultat enligt resultaträkningen	203,1	343,0	275,1
- samtliga realisationsvinster	47,3	29,5	3,6
+ Realisationsvinster enligt undantagsmöjlighet	0,0	0,0	0,0
+Realisationsförluster enligt undantagsmöjlighet	0,0	0,0	0,0
-/+ Orealiserade vinster och förluster i värdepapper	0,0	0,0	0,0
+/- Återföring av orealiserade vinster och förluster i värdepapper	0,0	0,0	0,0
Periodens resultat efter balansjusteringar	155,8	313,5	271,5
- Reservering av medel till resultatutjämningsreserven	0,0	0,0	50,0
+ Användning av medel från resultatutjämningsreserv	0,0	0,0	0,0
Periodens balanskravsresultat	155,8	313,5	221,5

Väsentliga personalförhållanden

Antal medarbetare och anställningsformer i kommunen

Åldersstruktur på medarbetare, procent av totalen



Antal tillsvidareanställda inom kommunen uppdelat på kön och ålder

År	Kön och totalt	Yngre än 29 år	Mellan 30 och 49 år	Äldre än 50 år	Summa
2024	Kvinnor	112	1 030	1 024	2 166
	Män	60	278	263	601
	Totalt	172	1 308	1 287	2 767
2023	Kvinnor	118	1 024	1 003	2 145
	Män	57	279	237	573
	Totalt	175	1 303	1 240	2 718

Analys

Andelen tillsvidareanställda har ökat med knappt 50 medarbetare jämfört med 2023 vilket motsvarar en ökning med knappt 2 procent. Det är främst män som står för ökningen men fortfarande utgör kvinnor 78 procent av det totala antalet anställda i kommunen.

Åldersfördelningen är i det närmaste densamma som föregående år och det är jämnt mellan åldersgrupperna 30-49 samt gruppen medarbetare över 50 år. Gruppen unga, det vill säga upp till 29 år, utgör endast 6 procent av det totala antalet anställda.

Antal månadsanställda inom kommunen och koncernen uppdelat på kön

År	Kön	Koncernen			Kommunen		
		Antal anställda	Årsarbete	Könsfördelning anställda	Antal anställda	Årsarbete	Könsfördelning anställda
2024	Kvinnor	2 411	2 285	76 %	2 368	2 249	78 %
	Män	745	704	24 %	672	635	22 %
	Summa	3 156	2 989	100 %	3 040	2 884	100 %
2023	Kvinnor	2 390	2 373	76 %	2 341	2 159	78 %
	Män	745	685	24 %	647	613	22 %
	Summa	3 135	3 058	100 %	2 986	2 846	100 %
2022	Kvinnor	2 365	2 169	77 %	2 319	2 159	78 %
	Män	725	681	23 %	649	612	22 %
	Summa	3 090	2 850	100 %	2 968	2 770	100 %

Analys

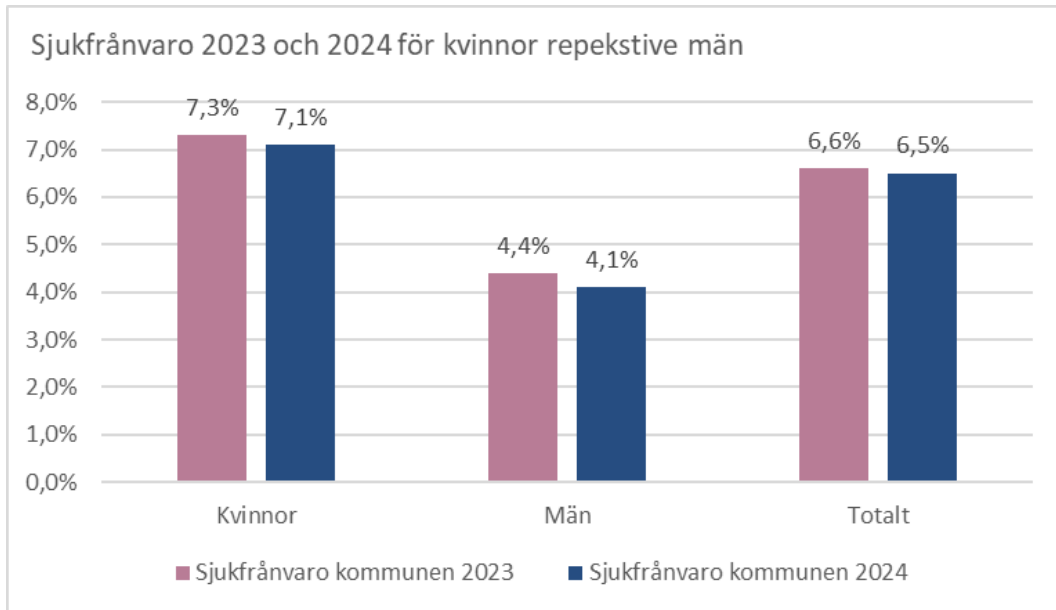
Andelen månadsanställda har på koncernnivå ökat med 21 medarbetare vilket motsvarar en ökning med knappt 0,7 procent. Däremot har andel årsarbetare minskat på koncernnivå men ökat inom kommunens verksamheter. Slutsatsen av detta är att fler arbetar heltid inom kommunens verksamheter vilket är eftersträvansvärt ur bland annat ett jämställdhetsperspektiv. Denna ökning av heltidsarbetande medarbetare inom kommunen har kunnat ses under flera år.

Andelen månadsanställda inom kommunen har ökat med 54 medarbetare vilket motsvarar en ökning på drygt 1,8 procent. Andelen årsarbetare ökat med mer än 4 procent vilket innebär ett ökat antal heltidsarbetande medarbetare, både kvinnor och män.

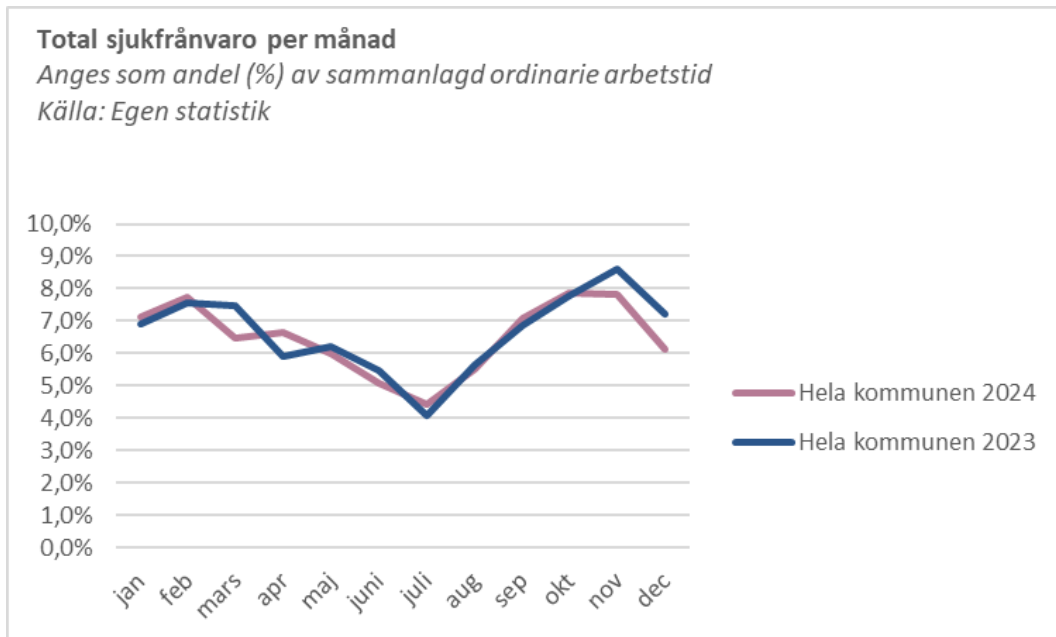
Könsfördelningen är i huvudsak oförändrad med 78 procent kvinnor och 22 procent män även om könsfördelningen utjämnas något sett ur koncernperspektiv.

Sjukfrånvaro

Sjukfrånvaro 2023 och 2024 för kvinnor respektive män



Sjukfrånvaro per månad 2024



Sjukdagar/ anställda

	Koncernen		Kommunen	
	2024	2023	2024	2023
Total sjukfrånvaro i procent av de anställdas sammanlagda ordinarie arbetstid (%)	6,7 %	6,5 %	6,5 %	6,6 %
Andel av sjukfrånvaron som avser frånvaro under en sammanhängande tid av 60 dagar eller mer i procent (%)	2,6 %	2,3 %	2,5 %	2,4 %
Sjukfrånvaro för kvinnor i procent (%)	5,7 %	6,5 %	7,1 %	7,3 %
Sjukfrånvaro för män i procent (%)	4,2 %	4,4 %	4,1 %	4,4 %
Sjukfrånvaro i åldrarna 29 eller yngre i procent (%)	5,4 %	6,1 %	5,2 %	5,7 %
Sjukfrånvaron i åldrarna 30-49 år i procent (%)	6,1 %	6,1 %	5,7 %	6,3 %
Sjukfrånvaron i åldrarna 50 år eller äldre i procent (%)	7,4 %	7 %	7,7 %	7,3 %

Analys

En marginell ökning av sjukfrånvaron ses i koncernen medan kommunen uppvisar en liten minskning. Koncernens sjukfrånvaro uppgår till 6,7 procent medan sjukfrånvaron i kommunen uppgår till 6,6 procent.

Kvinnors sjukfrånvaro är betydligt högre än mäns sjukfrånvaro, vilket ses generellt i samhället och kan kopplas till både kvinnors traditionellt sett större ansvar för livet utanför arbetet men också normala livstillstånd. Psykisk ohälsa och stressdiagnoser är vanligast.

Den långa sjukfrånvaron, det vill säga sjukfrånvaro över 60 dagar har ökat något både i koncernen och i kommunen och betyder fler medarbetare med lång sjukskrivning.

Sjukfrånvaron kopplat till olika åldersgrupper visar att yngre medarbetare, det vill säga upp till 29 år har blivit friskare medan medarbetare över 50 år har blivit sjukare och har en ökning med 0,4 procentenheter i både koncern och kommun.

Rekryteringsbehov och kompetensförsörjning

Kommande utmaningar inom kompetensförsörjning i offentlig sektor medför att kommunen genomfört och påbörjat en rad insatser för att både rekrytera men också behålla befintlig personal. Den rekryteringsfunktion som inrättats kommer att utökas med en person för att hantera också de säkerhetskrav som finns kopplade till rekrytering av olika roller inom kommunen men också för att fortsätta och förstärka det kvalitativa rekryteringsarbetet som blivit resultatet av särskild kompetens inom rekryteringsområdet.

Fortfarande finns utmaningar i rekryteringarna av vissa yrkesroller i kommunen, bland annat socialsekreterare och upphandlare. Utmaningarna visar sig främst i svårigheten att rekrytera mer seniora och erfarna medarbetare. Samma utmaningar ses också i chefsrekryteringar där krav ställs på både yrkeskompetens men också ledarerfarenhet.

Kompetenshöjning inom ramen för befintliga anställningar har utvecklats genom Kunskapsportalen som innehåller en rad digitala utbildningar men också erbjuder

möjligheter till insyn i olika yrkesgrupper för att uppmuntra till utveckling utan att behöva lämna kommunen som arbetsgivare.

Etablering av friskfaktorer som ett nytt sätt att genomföra arbetsmiljöarbetet har förankrats i kommunens ledningsgrupp och ska implementeras i kommunen under kommande år.

Det ledarlöfte som antagits av kommunens chefer har nu kompletterats med ett medarbetarlöfte, framtaget i samverkan med medarbetare och fackliga parter och ska implementeras under 2025.

Förväntad utveckling

Ekonomisk utveckling och utmaningar

Det ekonomiska läget framåt i kommunen är för närvarande mycket osäkert. Kostnaderna påverkas av faktorer som den framtida befolkningsutvecklingen, kostnadsutvecklingen, räntor och pensioner.

Pensionskostnaderna kommer troligen att minska under de kommande åren vilket innebär en lättnad på kommunens ekonomi, och resultaten återhämtar sig till en mer långsiktigt hållbar nivå. De demografiska förändringarna kommer innebära att verksamheter ställs om och anpassas, dels till ett ökat antal äldre och dels till ett minskat antal barn och unga. En långsammare befolkningsökning kommer troligtvis innebära att intäkterna från exploateringsverksamheter blir lägre.

Pensionsavsättningarna kommer därmed att minska från och med 2025, då inflationen förväntas sjunka, vilket innebär att prisbasbeloppet, som används för att värdera avsättningen, inte kommer att öka i samma takt.

Prognosen för de kommande åren visar att befolkningsökningen inte kommer att vara lika hög som tidigare. Detta innebär att kommunen inte kan räkna med en kompensation för den snabbväxande befolkningen (eftersläpningseffekt) eller att skatteunderlaget växer lika kraftigt.

Trygghet

Gängrelaterat våld ökade ytterligare under 2024 och kulminerade under vintermånaderna in i 2025. Kommunen bedriver ett aktivt brottsförebyggande arbete i samverkan med bland annat polisen för att skydda unga från kriminalitet.

Under året har fyra prioriterade områden för det trygghetsskapande arbetet identifierats, näringsliv, skola, medborgare och medarbetare. I syfte att stärka arbetet med dessa områden ska åtgärds- och handlingsplaner tas fram i samverkan med de berörda.

Civil beredskap

Civil beredskap är samlingsnamnet för krisberedskap och civilt försvar. Kommuner står för en stor del av det civila försvaret med målet att samhället ska fungera vid höjd beredskap och krig. Samhällsviktig verksamhet som exempelvis vatten och avlopp, transporter, kommunikation till invånarna, skola, förskola och äldreomsorg

behöver fungera även under mycket störda förhållanden. Att bygga upp en robust civil beredskap tar tid och kräver stora investeringar. Sigtuna kommun bedriver ett målmedvetet och systematiskt arbete för att utveckla kommunens beredskap, både organisatoriskt och genom reella förmågehöjningar.

Bostadsbyggande

Enligt Boverket finns ett samband mellan bostadsbyggande och befolkningsutveckling. Bostadsbrist hämmar hushållsbildningen och omvänt kan ett tillskott av bostäder göra det lättare att flytta hemifrån och bilda familj. Nyproduktion av bostäder kan också möjliggöra en ökad inflyttning, som annars inte hade kunnat komma till stånd.

Det mesta talar för att byggtakten långvarigt blir mycket lägre än de nivå innan fastighetskrisen, enligt Boverkets senaste prognos. Både räntor och byggkostnader kan även på sikt förväntas vara betydligt högre än för några år sedan. Bostadsräntorna förväntas enligt nuvarande prognoser plana ut på en nivå som är högre än den senaste 10-årsperioden. Mycket talar även för att byggkostnaderna inte kommer att falla mer än marginellt. Hushållens köpkraft antas återhämta sig efterhand, men det kommer att dröja innan reallönerna är tillbaka på nivån före krisen.

I Sigtuna blir det utmanande att nå målet för nybyggnation under de närmaste åren. Nybyggnation är en viktig parameter i befolkningsprognosen. Den senaste prognosen visar på en lägre befolkningsutveckling jämfört med tidigare prognoser. Det i sin tur innebär en minskande efterfrågan på investeringar i kommunala verksamhetslokaler.

Demografisk utveckling

Många kommuner står inför en utmaning i och med den åldrande befolkningen, så även delvis Sigtuna kommun. Sigtuna kommun har lägre andel invånare 80+ jämfört med övriga riket.

Alder	KIR 2024 (antal)	Prognos		Förändring jämfört med 2023			
		År 2029 (antal)	År 2034 (antal)	År 2029 (antal)	År 2034 (antal)	År 2029 (%)	År 2034 (%)
0	538	607	679	69	141	13 %	26 %
1-5	3 275	3 217	3 570	-58	295	-2 %	9 %
6-9	2 898	2 730	2 778	-168	-120	-6 %	-4 %
10-12	2 125	2 197	2 122	72	-3	3 %	0 %
13-15	2 157	2 306	2 280	149	123	7 %	6 %
16-18	2 135	2 228	2 375	93	240	4 %	11 %
19-24	3 603	3 952	4 129	349	526	10 %	15 %
25-34	6 945	7 090	7 473	145	528	2 %	8 %
35-49	11 628	12 351	12 866	723	1 238	6 %	11 %
50-64	9 686	10 357	10 960	671	1 274	7 %	13 %
65-84	6 751	7 368	8 300	617	1 549	9 %	23 %
85 -	1 022	1 350	1 511	328	489	32 %	48 %

Finansiella rapporter

Om sammanställda räkenskaper

Årsredovisningen omfattar den kommunala koncernen och kommunens nämnder. De sammanställda räkenskaperna, som är den kommunala motsvarigheten till koncernredovisning, omfattar hela den kommunala koncernen. Syftet med de sammanställda räkenskaperna är att ge en helhetsbild av hela den kommunala koncernens ekonomi och åtaganden. Vid upprättande av de sammanställda räkenskaperna har mellanhavanden inom den kommunala koncernen eliminerats. Varje enskilt kommunalt koncernföretag har enligt gällande regelverk konsoliderats vart och ett för sig.

Beloppen i tabellerna är avrundade och summerar därför inte exakt och interna poster är eliminerade.

Förklarande noter finns för resultaträkning, balansräkning och kassaflödesanalys under avsnittet Noter, nedan.

Resultaträkning

Mnkr	Not	Koncernen			Kommunen			
		Bokslut 2024	Bokslut 2023	Justerat bokslut 2023	Bokslut 2024	Budget 2024	Bokslut 2023	Justerat bokslut 2023
Verksamhetens intäkter	3,11	1 557,4	1 669,7		794,0	648,0	959,1	
Verksamhetens kostnader	4,11	-4 307,0	-4 272,0	-4 217,4	-3 825,3	-3 852,4	-3 822,7	-3 771,1
Avskrivningar	5	-496,5	-404,2	-343,6	-328,8	-240,0	-233,7	-262,2
Verksamhetens nettokostnader		-3 246,2	-3 008,3	-2 984,1	-3 360,0	-3 444,5	-3 097,4	-3 074,3
Skatteintäkter	6	2 613,5	2 503,8		2 613,5	2 615,0	2 503,8	
Statsbidrag	7	1 052,2	983,2		1 052,2	944,4	983,2	
Verksamhetens resultat		419,5	478,7	502,9	305,6	114,9	389,7	412,8
Finansiella intäkter	8	27,7	27,1		36,2	25,3	34,9	
Finansiella kostnader	9	-204,9	-169,4	-196,1	-114,9	-87,3	-76,5	-102,5
Resultat efter finansiella poster		242,3	336,4	333,8	227,0	52,9	348,1	345,2
Extraordinära poster	10	-23,8	-5,1		-23,8	-	-5,1	
Årets resultat		218,4	331,3	328,7	203,1	52,9	343,0	340,1

Resultaträkning för koncernens bokslut 2023 är omräknad med anledning av kommunalförbundet Norrvatten och Käppalaförbundet ingår i

Balansräkning

Balansräkning

Mnkr	Not	Koncernen			Kommunen		
		2024	2023	Justerad 2023	2024	2023	Justerad 2023
Tillgångar							
Anläggningstillgångar							
Immateriella anläggningstillgångar	12	4,1	5,8		0,2	0,3	
Materiella anläggningstillgångar							
- mark, byggnader och tekniska anläggningar	13	9 605,7	8 454,9	8 820,2	4 663,7	3 572,7	3 960,4
- maskiner och inventarier	14	579,0	575,1		100,5	108,5	
Finansiella anläggningstillgångar	15	67,3	64,2		388,8	289,9	
Summa anläggningstillgångar		10 256,0	9 099,9	9 468,6	5 123,2	3 971,3	4 359,1
Omsättningstillgångar							
Exploateringsfastigheter och förråd	16	52,0	50,9		50,4	49,1	
Fordringar	17	461,7	453,8		398,7	398,7	
Kortfristiga placeringar		-	-		-	-	
Kassa och bank	18	546,2	389,6	328,7	389,6	231,1	
Summa omsättningstillgångar		1 059,8	894,3		838,7	678,9	
Summa tillgångar		11 315,8	9 994,2	10 362,9	5 961,9	4 650,2	5 038,1
Eget kapital, avsättningar och skulder							
Eget kapital	19						
Eget kapital vid årets början		3 144,0	2 915,6		2 063,1	1 828,8	
- varav resultatreserv		-	-		-	-	
- varav resultatjämningsreserv		75,0	75,0		75,0	75,0	
Årets resultat		218,4	331,3	328,7	203,1	343,0	340,1
Eget kapital vid årets slut		3 362,4	3 247,9	3 144,0	2 266,2	2 171,8	2 063,1
- varav resultatreserv		-	-		-	-	

- varav resultatutjämningsreserv		75,0	75,0		75,0	75,0	
Avsättningar							
Avsättningar för pensioner, m.m.	20	809,8	646,9		776,7	614,5	
Andra avsättningar	21	112,9	129,1		26,6	54,6	
Summa avsättningar		922,7	776,1		803,3	669,0	
Skulder							
Långfristiga skulder	22	5 802,6	4 840,1	5 277,7	2 206,9	1 209,4	1 705,9
Kortfristiga skulder	23	1 228,0	1 131,1		694,5	600,1	
Summa eget kapital, avsättningar och skulder		11 315,8	9 994,2	10 362,9	5 961,9	4 650,2	5 038,1
Panter och ansvarsförbindelser							
- Ansvarsförbindelser, borgensåtaganden	24	687,1	684,3		3 844,2	3 851,6	
- Ansvarsförbindelser, pensioner och leasing	25,26	1 565,2	1 533,7		1 481,5	1 584,2	
Summa panter och ansvarsförbindelser		2 252,3	2 218,0		5 325,7	5 435,8	

Balansräkning för koncernens bokslut 2023 är omräknad med anledning av kommunalförbundet Norrvatten och Käppalaförbundet ingår i sammanställda räkenskaper från år 2024.

Kassaflödesanalys

Mnkr, indirekt metod	Not	Koncernen			Kommunen		
		2024	2023	Justera d 2023	2024	2023	Justera d 2023
Den löpande verksamheten							
Årets resultat		218,4	331,3	328,7	203,1	343,0	340,1
Justering för ej likviditetspåverkande poster	27	671,2	552,1	554,7	478,4	367,0	369,9
Minskning av avsättningar på grund av utbetalningar	28	-17,1	-14,5		-15,9	-13,2	
Återläggning reavinster/reaförluster	29	-2,5	-29,6		-1,0	-29,5	
Kassaflöde från den löpande verksamheten före förändring av rörelsekapitalet		870,0	839,3		664,0	667,3	
Ökning(-)/Minskning(+) av förråd och exploateringsfastigheter		-7,8	-46,6		-0,1	-49,2	
Ökning(-)/Minskning(+) av kortfristiga fordringar		-1,1	25,8		-1,4	26,6	
Ökning(-)/Minskning(+) av kortfristiga placeringar		-	0		-	0	
Ökning(+)/Minskning(-) av kortfristiga rörelseskulder		96,9	-133,6		85,4	-127,8	

Kassaflöde från den löpande verksamheten	958,0	684,9	748,0	516,9
Investeringsverksamheten				
Investeringar i immateriella anläggningstillgångar	-0,2	-0,5	-	-0,3
Försäljning av immateriella anläggningstillgångar	-	-	-	-
Investering i materiella anläggningstillgångar	-1 299,0	-613,8	-1 002,4	-268,9
Försäljning av materiella anläggningstillgångar	4,5	36,7	0	36,6
Investeringsbidrag	-	1,1	-	1,1
Investering i finansiella tillgångar	-4,8	-5,2	-98,9	-78,2
Försäljning av finansiella tillgångar	1,0	-	1,0	2,3
Övrig förändring finansiella tillgångar	0,7	-	0,1	17,9
Kassaflöde från investeringsverksamheten	-1 297,9	581,7	-1 100,2	-289,5
Finansieringsverksamheten				
Nyupplåning	595,0	41,9	585,0	-
Amortering av låneskuld	-95,6	-279,6	-75,0	-165,0
Kassaflöde från finansieringsverksamheten	496,4	-237,7	510,0	-165,0
Årets kassaflöde	156,6	-134,5	158,5	62,3
Likvida medel vid årets början	389,6	524,1	231,1	168,8
Likvida medel vid årets slut	546,2	389,6	389,6	231,1

Notförteckning

Not 1 Redovisningsprinciper

Årsredovisning inklusive sammanställda räkenskaper är upprättad i enlighet med Lag (2018:597) om kommunal bokföring och redovisning samt rekommendationer från Rådet för kommunal redovisning (RKR).

Kommunkoncern

Syfte med upprättade av sammanställda räkenskaper är att ge en samlad bild över kommunens nämnders, bolags samt kommunala förbunds verksamhet och ekonomisk ställning. Sammanställda räkenskaper upprättas enligt klyvningsmetoden det vill säga endast den ägda andelen av intäkter, kostnader, tillgångar och skulder klyvs in. Interna mellanhavanden av betydande karaktär mellan koncernföretag eliminerats.

Kommunkoncernen består av följande koncernföretag: Aktiebolaget SigtunaHem, Sigtuna Vatten & Renhållning AB, Destination Sigtuna Aktiebolag, Brandkåren Attunda, Kommunalförbundet Norrvatten och Käppalaförbundet.

Lag om kommunal bokföring och redovisning anger att en juridisk person ska omfattas av sammanställda räkenskaper vars verksamhet kommunen har en betydande inflytande över. Som en tumregel för att ska kunna utöva betydande inflytande anses ett aktieinnehav om tjugo (20) procent. En juridisk person som kommun inte har betydande inflytande över men som har särskild betydelse för kommunal verksamhet ska enligt lagen betraktas som kommunala koncernföretag och omfattas av sammanställda räkenskaper. Detta är en orsak till ändrad bedömning som kommunen gjorde år 2024 avseende kommunkoncernens struktur. Från och med år 2024 omfattar sammanställda räkenskaper även Käppalaförbundet och Kommunalförbundet Norrvatten. Konsolidering sker med tillämpning av klyvningsmetod enligt kommunens ägarandel för respektive förbund. Sammanställda resultat- och balansräkningar, kassaflödesanalys och noter för år 2023 är omräknade på samma sätt som om förbunden skulle omfattas av koncernredovisning per 2023-12-31.

För redovisningsprinciper i bolagen hänvisas till respektive bolags årsredovisning.

I sammanställda räkenskaper har Airport City Stockholm AB utelämnats med hänsyn till bolagens ringa påverkan på den kommunala koncernens resultat- och balansräkning.

Anläggningstillgångar

Tillgångar som är avsedda för stadigvarande bruk, har nyttjandeperiod minst 3 år och med anskaffningsvärde som överstiger ett prisbasbelopp klassificeras som anläggningstillgångar. Per 2024-12-31 redovisas kommunen immateriella, materiella och finansiella anläggningstillgångar.

Med immateriella anläggningstillgångar menas identifierbara tillgångar utan fysisk form som används för administrativa ändamål eller för tillhandahållande av varor och tjänster. Immateriella anläggningstillgångar redovisas i balansräkningen när kriterier för att klassificeras som immateriell tillgång uppfylls. Per 2024-12-31 redovisar kommunen en förvärvad immateriell anläggningstillgång. I anskaffningsvärde för förvärvade tillgångar förutom inköpspris ingår direkt hänförliga utgifter för att färdigställa tillgången. Kommunen redovisar inga egenupparbetade immateriella tillgångar per 2024-12-31. Nyttjandeperiod och avskrivningstid av immateriella anläggningstillgångar är minst 3 år och sker linjärt.

Materiella anläggningstillgångar är upptagna till anskaffningsvärde minskat med avskrivningar och eventuella nedskrivningar. Avskrivning av materiell anläggningstillgång påbörjas från den tidpunkt tillgången tas i bruk, och sker linjärt över planerad livslängd/nyttjandeperiod.

Löpande under året och vid upprättande av bokslut sker en värdering av tillgångarna, varvid såväl större som mindre tillgångsposter blir föremål för individuella bedömningar. När ett tillgångsvärde väsentligt och varaktigt gått ned sker nedskrivning. När en anläggningstillgång inte längre finns kvar i verksamheten på grund av att den förstörts eller skrotats sker utrangering av restvärde som redovisas i resultaträkning som en kostnad.

Avskrivningstiderna varierar och beror bland annat på tillgångarnas varierande karaktär. Komponentavskrivning tillämpas för byggnader och tekniska anläggningar samt allmänna anläggningar (gator, vägar m fl).

Generellt gäller följande avskrivningstider:

- immateriella anläggningstillgångar 3-5 år,
- komponenter i byggnader och tekniska anläggningar 10-100 år,
- komponenter i gator, vägar, gång- och cykelvägar med flera 10-80 år,
- maskiner och inventarier 3-10 år.

Finansiella anläggningstillgångar består huvudsakligen av aktier, andelar och långfristiga lån. Tillgångarna redovisas till nominella belopp, dock aktierna i två fall inklusive överkurs. Finansiella instrument som kommuner innehar med syfte att generera avkastning redovisas till verkligt värde. Från och med år 2019 tas insatskapitalet i Kommuninvest ekonomisk förening upp till anskaffningsvärdet.

Omsättningstillgångar

Värdering av omsättningstillgångar sker, i allt väsentligt, enligt den så kallade lägsta värdets princip, det vill säga till det lägsta av anskaffningsvärde och verkligt värde på balansdagen.

Per 2024-12-31 redovisar kommunen inget lager.

Fastigheter till den delen som har i avsikt att säljas redovisas som omsättningstillgång från den tidpunkt beslut fattats och ett projekt påbörjats. Köpeskilling från försäljningar redovisas som intäkt på tillträdesdatum, rearesultat består av försäljningsintäkten och direkt hänförliga till försäljningen försäljningsomkostnader.

Kundfordringar (högst ett år gamla) och övriga kortfristiga fordringar är upptagna till det belopp varmed de beräknas inflyta. Värdering av kundfordringar sker i samband med delårs- och årsbokslut. Osäkra fordringar redovisas som befarad kundförlust. I enlighet med kommunens rutin skrivs oreglerade kundfordringar av och redovisas som konstaterad kundförlust senast ett år efter att de förföll till betalning. Dock fortsätter indrivningsprocess enligt gällande lagstiftning.

Pensioner

Kommunen tillämpar blandmodell i redovisning av pensionsskuld. Avsättning för pensionsåtaganden, det vill säga intjänade och avtalade åtaganden för framtida pensionskostnader inklusive särskild löneskatt, kostnadsförs i anslutning till intjänandet (från och med 1998) eller efter särskilt beslut (exempelvis visstidspensioner). Den del av de kostnadsförda pensioner som betalas ut som individuell del (inklusive lagstadgade avgifter under året) redovisas som kortfristig skuld och regleras i mars månad kommande år. Övrig del redovisas som avsättning.

Avsättningen avser intjänad förmånsbestämd ålderspension, värdesäkring av tidigare intjänade pensionsrättigheter och avtalade garanti- och visstidspensioner inklusive lagstadgade avgifter.

Avsättning till pensioner värderas enligt Riktlinjer för beräkning av pensionsskuld

(RIPS) i enlighet med RKR R10.

Förpliktelser för särskild avtals-/ålderspension som inte regleras enligt Riktlinjer för beräkning av pensionsskuld (RIPS) är nuvärdesberäknade. För avtal med samordningsklausul utgår beräkningen från de förhållanden som är kända vid bokslutstillfället. Om inget annat är känt, görs beräkningen utifrån att ingen samordning kommer att ske.

Pensioner som intjänats före 1998 (inklusive värdesäkring) redovisas enligt den kommunala bokförings- och redovisningslagen som ansvarsförbindelse. Beloppet är inklusive löneskatt.

Avsatta medel för pensioner (skuldbokförda) tillsammans med de pensionsutfästelser som redovisas som ansvarsförbindelse, har efter beslut i kommunfullmäktige återlånats och använts till finansiering av kommunens tillgångar.

Långfristiga skulder

Långfristiga skulder avser upplåning i banker och kreditinstitut (framför allt Kommuninvest) och är upptagna till nominella belopp. Som långfristig skuld redovisas även bokfört värde av ej upplösta investeringsbidrag från offentliga aktörer vilket består av anskaffningsvärde respektive bidrag minskat med ackumulerad upplösning. Upplösning av offentliga investeringsbidrag i takt med nyttjande av den tillgången som det erhållna bidraget avser.

Intäkter

Intäkter redovisas enligt RKR R2 Intäkter från Råder för kommunal bokföring och redovisning.

Skatteintäkterna är periodiserade utifrån den prognos som Sveriges Kommuner och Regioner (SKR) publicerade i december 2024.

Enligt RKR R2 ska endast offentliga investeringsbidrag succesivt intäktsföras vilket Sigtuna kommun tillämpar. Övriga investeringsinkomster (exploateringsersättning och gatukostnadsersättning) intäktsföras när intäktskriterier är uppfyllda det vill säga när projekt är färdigställt. Om investeringsinkomst inte uppfyller kriterier för intäkt redovisas den som skuld. Intäkter från exploateringsverksamhet ingår som en del i verksamhetens intäkter.

Driftredovisning

Löner har belastats med ett personalomkostnadspålägg om 40,48 procent.

Internhyror för lokaler debiteras respektive verksamhet i enlighet med självkostnadsprincipen, inklusive kostnader för drift och kapitalkostnader. Kapitalkostnader består av avskrivningar och internränta. Internräntan beräknades med 2,5 procent under år 2024. Verksamheterna betalar dessutom för vatten, el och sophämtning utifrån faktisk förbrukning.

Kostnader för gemensam central administration som ekonomi, personal och upphandling fördelas inte ut på kommunens verksamheter.

Däremot budgeteras centrala resurser för ökade kostnader för löner, lokaler och

volymförändringar, vilka senare fördelas till verksamheterna efter uppföljning under innevarande verksamhetsår.

Finansiell leasing av fast och lös egendom redovisas i resultat- och balansräkning centralt och fördelas inte till verksamheterna.

Beträffande driftredovisningen utöver vad som framgår av Redovisningsprinciperna, hänvisas till förvaltningsberättelsen.

Investeringsredovisning

Kommunens investeringar avser infrastruktur, parker, verksamhetsfastigheter, IT och övriga inventarier samt exploateringsverksamheten. Kommunfullmäktige fattar beslut om treårig investeringsplan per investeringsportfölj (Reinvesteringar, Ny- och om/tillbyggnad, Nya anläggningar, Exploatering, Inventarier/IT investeringar) i samband med Mål och Budget, med det första året som budgetår. Den under året sker löpande uppföljning på projektnivå med fokus på ekonomi, tidplan och kvalitet. Detaljerad återrapportering sker också på denna nivå i samband med tertialrapportering och årsredovisning.

Hänvisning görs till avsnitt Investeringsredovisning, vilken återfinns efter avsnitt Driftredovisning.

Pågående arbete redovisas i balansräkningen tills projektet färdigställs och anläggningen tas i drift. När projektet är färdigt upprättas slutredovisning och aktivering sker med hjälp av anläggningsmodul i kommunens ekonomisystem. I anskaffningsvärde av anläggningstillgångar ingår även löneutgifter för den nedlagda arbetstiden för personal som arbetar med utveckling och iordningsställande av anläggningstillgångar. Tidredovisning tillämpas som en grund för aktivering i dessa fall.

Exploateringsredovisning

Exploateringsredovisningen avser såväl intäkter och kostnader som inkomster och utgifter som bruttoredovisas. Intäkter avser markförsäljningar, exploateringsersättningar och detaljplaneavgifter. Exploateringsersättningar intäktsförs när intäktskriterier är uppfylla det vill säga när projektet är färdigställt och anläggningen tas i bruk. Intäkter från markförsäljningar redovisas på tillträdesdatum. Kostnaderna avser främst iordningsställande av mark, framtagande av detaljplaner, arbete i utredningsskede.

Utgifter som ska ingå i anskaffningsvärde redovisas som pågående arbete fram till anläggningstillgång är färdigställd.

Exploateringsfastigheter redovisas som omsättningstillgång från den tidpunkt beslut fattats och ett projekt påbörjats.

Leasing

Hyrda maskiner och inventarier som klassificeras som finansiell leasing redovisas i resultaträkning med avskrivningar, ränta samt i balansräkning som tillgång och långfristig skuld. Övriga hyresavtal avseende lös egendom hanteras som operationell

leasing och i bokföringen är dessa bokförda som hyreskostnader.

Från år 2024 tillämpas en ny redovisningsprincip i kommunen gällande hyresavtal för fast egendom i enlighet med RKR R5 Leasing. År 2024 genomfördes inventering och granskning av dessa avtal. Som grund till klassificeringen tillämpades jämförelse av nuvärdesberäknade minimileasingavgifter med fastigheternas värde vid leasingperiodens början (80-procent regel). Om en fastighet är av strategisk betydelse och är specialanpassad för kommunen klassificerats avtal som en finansiell leasing trots 80-procent regel inte var uppfylld. Vid nuvärdesberäkning användes implicit ränta.

De flesta hyresavtal klassificerats som finansiell leasing och redovisats som materiell anläggningstillgång, långfristig skuld i balansräkningen och avskrivning och räntekostnad i resultaträkning. Jämförelsetal år 2023 har omräknats. Det konstaterats att eget kapital minskat med 108 miljoner kronor, materiella anläggningstillgångar och långfristiga skulder ökat med 359 miljoner kronor respektive 470 miljoner kronor samt verksamhetens nettokostnader minskat med 23 miljoner kronor och finansiellt netto försämrats med 25 miljoner kronor. Års 2024 resultat försämrats med 1,6 miljoner kronor.

Not 2 Uppskattningar och bedömningar

Kommunens avsatta medel för att täcka det framtida behovet för utbetalning av pensioner redovisas enligt RKR R10 som avsättning och ansvarsförbindelse. Beräkning av pensionsmedel och dess värdering sker vid varje bokslutstillfälle i enlighet med RIPS (Riktlinjer för beräkning av pensionsskuld). Beräkningsgrunden tar bland annat hänsyn till förändring av inflation, pris- och inkomstbasbelopp. Avsättning för pensioner inkluderar särskild löneskatt.

Kommunen har sedan år 2019 avsatt medel för åtgärder i Rävsta deponi som bland annat omfattar sluttäckning, årliga provtagningar, förbättring av vattenrening, omhändertagande av deponigas. Nuvärdeberäkning av avsättningens belopp har inte tillämpats med anledning av att tidseffekt av framtida reglering av förpliktelsen inte bedöms vara stor.

Sedan år 2019 har kommunen varit involverad i en tvistemålsprocess vilket har varit en orsak till särskilt avsatta medel. Tvistemålet avgjordes till kommunens fördel i början av år 2024. Som följd återfördes avsättningsbelopp vilket förbättrar utfall i verksamhetskostnader och i finansiella kostnader.

Som jämförelsestörande betraktas poster av engångskaraktär: intäkter från markförsäljningar, realisationsvinster från exploateringsverksamhet samt realisationsresultat från försäljning av anläggningstillgångar, kostnader för utrangeringar av anläggningstillgångar av väsentlig storlek.

Kommunen har i sitt ägande en aktiefond sedan länge som genererar årlig avkastning. Med anledning av syfte med innehavet, ägandetid och att det inte planeras att sälja redovisas innehavet av aktiefonden som finansiell anläggningstillgång. Aktiefonden redovisas till verkligt värde per bokslutsdatum.

Som extraordinära betraktas poster hänförliga till ekonomiska händelser som inte ingår i kommunens ordinarie verksamhet. Ett exempel av sådana händelser är ekonomiska transaktioner som avser elproduktion med vindkraft i kommunal ägo. Sedan mer än 10 år tillbaka äger kommunen två vindkraftsanläggningar. År 2024 gjordes bedömning att anläggningarnas nettoförsäljningsvärde är negativt vilket ledde till beslut om nedskrivning av tillgångarna. Nedskrivningskostnader redovisats som en extraordinär post i resultaträkningen.

Not 3 Verksamhetens intäkter

Not 3 verksamhetens intäkter	Koncernen		Kommunen		
	Mnkr	2024	2023	2024	2023
Försäljningsintäkter		194,3	198,7	40,7	36,6
Taxor och avgifter		170,7	173,8	117,4	123,5
Hyror och arrenden		605,3	548,5	51,1	52,5
Bidrag och kostnadsersättningar från staten		302,9	346,9	302,5	346,6
Bidrag och gåvor från privata aktörer		0,4	0	0,4	
Offentliga bidrag (investeringar)		2,4	2,3	2,4	2,3
EU-bidrag		0,7	0,4	0,7	0,4
Övriga bidrag		1,9	2,8	2,6	1,3
Försäljning av verksamhet och konsulttjänster		167,0	113,0	169,3	157,2
Intäkter från exploateringsverksamhet och tomträtter		106,9	238,2	106,9	238,2
Realisationsvinster på materiella och immateriella anläggningstillgångar		1,5	0,6	0	0,5
Övriga verksamhetsintäkter		3,4	42,7	0	0
Summa		1 557,4	1 667,9	794,0	959,1

Tomträttsavgäld	Antal		Yta, kvm		Taxeringsvärde, mnkr		Intäkter, mnkr	
	Kategori	2024	2023	2024	2023	2024	2023	2024
Flerfamiljshus	1	1	538	538	2,4	2,4	0	0
Industri	13	13	48 053	48 053	38,5	39,0	1,7	1,7
Övrigt	2	2	5 440	5 440	1,0	0,9	0	0
Summa	16	16	54 031	54 031	41,9	42,3	1,8	1,8

Not 4 Verksamhetens kostnader

Not 4 Verksamhetens kostnader	Koncernen		Kommunen		
	Mnkr	2024	2023	2024	2023
Personalkostnader exkl. pensionskostnader		1 920,1	1 860,8	1 785,5	1 738,2
Pensionskostnader		352,2	248,1	306,7	234,3
Lämnade bidrag		74,9	85,2	75,6	85,2
Köp av huvudverksamhet		983,3	944,0	935,9	894,0
Lokal- och markhyror samt övriga fastighetskostnader		444,8	449,7	232,9	448,7
Inköp av material och varor		142,9	167,1	132,0	140,6

Inköp av tjänster	242,8	369,9	213,4	171,7
Realisationsförluster och utrangeringar	33,5	9,8	33,5	7,4
Anskaffningskostnad sålda exploateringsfastighet	0,7	2,0	0,7	2,0
Bolagsskatt	10,0	5,0	-	-
Övriga verksamhetskostnader	128,7	130,4	109,1	100,5
Summa	4 307,0	4 272,0	3 825,3	3 822,7

Not 5 Av- och nedskrivningar

Not 5 Av- och nedskrivningar	Koncern		Kommun		
	Mnkr	2024	2023	2024	2023
Avskrivning byggnader och anläggningar		346,2	306,3	182,2	169,8
Avskrivning maskiner och inventarier		52,4	63,0	27,1	29,7
Avskrivning immateriella anläggningstillgångar		8,2	1,5	0,1	0
Nedskrivning byggnader och anläggningar		89,5	33,5	89,5	33,5
Summa		496,5	404,2	328,8	233,7

Not 6 Skatteintäkter

Not 6 Skatteintäkter	Koncernen		Kommunen		
	Mnkr	2024	2023	2024	2023
Preliminär kommunalskatt		2 616,8	2 450,9	2 616,8	2 450,9
Preliminär slutavräkning innevarande år		9,8	13,1	9,8	13,1
Slutavräkningsdifferens föregående år		-13,1	39,9	-13,1	39,9
Summa		2 613,5	2 503,9	2 613,5	2 503,9

Not 7 Generella statsbidrag och utjämning

Not 7 Generella statsbidrag och utjämning	Koncernen		Kommunen		
	Mnkr	2024	2023	2024	2023
Inkomstutjämning		624,8	607,7	624,8	607,7
Kostnadsutjämning		211,8	209,7	211,8	209,7
Regleringsbidrag		160,6	120,2	160,6	120,2
Kommunal fastighetsavgift		87,1	85,1	87,1	85,1
Avgift för LSS-utjämning		-52,1	-47,0	-52,1	-47,0
Övriga generella bidrag från staten		19,9	7,6	19,9	7,6
Summa		1 052,2	983,2	1 052,2	983,2

Not 8 Finansiella intäkter

Not 8 Finansiella intäkter	Koncernen		Kommunen		
	Mnkr	2024	2023	2024	2023
Utdelningar från koncernföretag		-	-	-	7,0
Utdelningar på aktier och andelar		0,2	0,1	0,2	0,1
Realiserad vinst på försäljning av finansiella instrument		1,0	0	1,0	0

Orealiserad värdestegring på finansiella instrument	0	0	0	0
Ränteintäkter	23,3	24,5	23,6	16,7
Borgensavgifter	-	-	11,3	11,0
Övriga finansiella intäkter	3,1	2,4	0,1	-
Summa	27,7	27,1	36,2	34,9

Not 9 Finansiella kostnader

Not 9 Finansiella kostnader	Koncernen		Kommunen		
	Mnkr	2024	2023	2024	2023
Räntekostnader på lån		125,8	88,0	37,3	22,0
Finansiella kostnader, förändring av pensionsavsättningar		58,8	56,8	56,5	54,4
Övriga finansiella kostnader		20,4	24,7	21,0	0,1
Summa		204,9	169,4	114,9	76,5
Genomsnittlig upplåningsränta		2,32 %	-	2,53 %	1,66 %

Not 10 Extraordinära poster

Not 10 Extraordinära poster	Koncernen		Kommun		
	Mnkr	2024	2023	2024	2023
Realisationsvinst vid försäljning av Energioperatörerna AB		-	-0,1	-	-0,1
Realisationsförlust vid försäljning av Tagun AB		-	5,2	-	5,2
Nedskrivning vindkraftverk		23,8	-	23,8	-
Summa		23,8	5,1	23,8	5,1

Not 11 Jämförelsestörande poster

Not 11 Jämförelsestörande poster	Koncernen		Kommun		
	Mnkr	2024	2023	2024	2023
Intäkter					
Försäljning exploaterings- fastigheter		47,0	36,1	47,0	36,1
Ersättningar i exploaterings- verksamhet		59,9	202,1	59,9	202,1
Försäljningspris anläggningstillgångar		0	0,5	0	0,5
Övrigt		0,2	-	-	-
Summa		107,1	238,7	106,9	238,7
Kostnader					
Anskaffningskostnad sålda exploaterings- fastigheter		0,7	2,0	0,7	2,0
Utrangeringar		123,0	7,4	123,0	7,4
Bokfört värde sålda anläggningstillgångar		3,0	-	-	-
PFAS sanering mm		2,2	-	-	-
Summa		128,9	9,4	123,7	9,4

Not 12 Immateriella tillgångar

Not 12 Immateriella anläggningstillgångar	Koncernen	Kommun
---	-----------	--------

Mnkr	2024	2023	2024	2023
Förvärvade immateriella anläggningstillgångar				
Ingående anskaffningsvärde	13,9	13,4	0,3	0
Inköp	0,2	0,5	-	0,3
Överföringar/omklassificeringar/justeringar	-	0	-	-
Utgående anskaffningsvärde	14,2	13,9	0,3	0,3
- varav pågående investeringar	-	0,2	-	-
Ingående ack avskrivningar	-8,2	-6,5	0	0
Årets avskrivningar	-1,9	-1,7	-0,1	0
Utgående ack avskrivningar	-10,1	-8,2	-0,1	0
Utgående redovisat värde	4,1	5,8	0,2	0,3
Genomsnittlig nyttjandeperiod	7,6	8,2	3,0	3,0

Not 13 Mark, byggnader och tekniska anläggningar

Not 13 Mark, byggnader och tekniska anläggningar	Koncernen		Kommunen	
	2024	2023	2024	2023
Ingående anskaffningsvärde	11 933,6	11 537,0	5 324,0	5 143,0
Justering pga finansiell leasing	691,5	-	745,7	-
Justering pga avyttring dotterbolag	-	-23,8	-	-
Inköp	1 323,5	560,2	1 040,5	245,9
Försäljningar	-17,9	0	-0,1	0
Nedskrivningar/utrangeringar	-399,1	-144,9	-389,9	-112,2
Överföringar/omklassificeringar	-20,8	5,1	5,8	47,3
Utgående anskaffningsvärde	13 510,9	11 933,6	6 717,0	5 324,0
- varav pågående investeringar	496,4	377,1	296,7	254,1
Ingående ack. avskrivningar	-3 478,8	-3 239,7	-1 751,3	-1 637,9
Justering pga finansiell leasing	-293,1	-	-329,4	-
Justering pga avyttring dotterbolag	-	4,3	-	-
Nedskrivningar/utrangeringar	253,2	80,3	253,1	71,6
Årets avskrivningar	-375,4	-309,0	-239,8	-170,3
Omklassificeringar	-15,8	-14,7	-15,8	-14,7
Försäljning avskrivningar	4,8			
Utgående ack. avskrivningar	-3 905,1	-3 478,8	-2 083,3	-1 751,3
Utgående redovisat värde	9 605,7	8 454,9	4 633,7	3 572,7
Därav finansiell leasing	398,4	-	416,3	-
Bedömd genomsnittlig nyttjandeperiod	34,7	37,4	26,8	29,8

Not 14 Maskiner och inventarier

Not 14 Maskiner och inventarier	Koncernen		Kommunen	
	2024	2023	2024	2023
Ingående anskaffningsvärde	1 029,4	935,6	251,4	258,5
Inköp	60,6	124,3	21,2	23,0
Nedskrivningar/utrangeringar	-42,4	-39,8	-41,7	-39,7

Försäljning	-0,1	-4,4	-0,1	0
Överföringar/omklassificeringar	3,0	13,8	-	9,6
Utgående anskaffningsvärde	1 050,6	1 029,4	230,8	251,4
- varav pågående investeringar	0,7	2,0	-	-
Ingående ack. avskrivningar	-454,3	-438,1	-142,9	-153,4
Nedskrivningar/utrangeringar	40,7	39,5	40,4	39,4
Årets avskrivningar	-58,1	-60,1	-27,9	-28,9
Försäljning avskrivningar	0,1	4,4	0,1	0
Utgående ack. avskrivningar, nedskrivningar och utrangeringar	-471,7	-454,3	-130,3	-142,9
Utgående redovisat värde	579,0	575,1	100,5	108,5
Därav finansiell leasing	4,6	5,1	4,6	5,1
Bedömd genomsnittlig nyttjandeperiod	18,1	17,1	8,3	8,7

Not 15 Finansiella anläggningstillgångar

Not 15 Finansiella tillgångar	Koncernen		Kommun		
	Mnkr	2024	2023	2024	2023
Aktier och andelar					
AB Sigtuna Hem			38,0	38,0	
Sigtuna Vatten och Renhållning AB			0,1	0,1	
Räddningstjänsten Attunda			3,0	3,0	
SIVAB, överkurs			20,1	20,1	
Destination Sigtuna AB			0,2	0,1	
Bostadsrätter, andelar	2,1	2,1	0,5	0,5	
Stockholmsregionens Försäkringsbolag AB	4,3	4,3	4,3	4,3	
Övriga aktier	0,5	0,5	0,5	0,5	
SIVAB, finansiella anl.tillg	2,0	2,5			
AB SigtunaHem, finansiella anl.tillg	3,9	3,9			
Kommuninvest ekonomiska förening	38,1	33,3	36,6	31,8	
Summa	50,8	46,6	103,2	98,3	
Långfristig utlåning					
Käppala förbund	-	-	231,0	140,4	
Sigtuna Vatten och Renhållning AB	-	-	50,3	50,3	
Kommunalförbundet Norrvatten	-	-	3,5	-	
Övrigt	16,4	17,6	0,8	0,9	
Summa	16,4	17,6	285,6	191,6	
Summa finansiella anläggningstillgångar	67,3	64,2	388,8	289,9	

Not 16 Förråd, lager och exploateringsfastigheter

Not 16 Förråd, lager och exploateringsfastigheter	Koncernen		Kommunen		
	Mnkr	2024	2023	2024	2023
Exploaterings- fastigheter		50,4	49,1	50,4	49,1
varulager		1,5	1,8	-	-
Summa		52,0	50,9	50,4	49,1

Not 17 Fordringar

Not 17 Fordringar	Koncernen		Kommun		
	Mnkr	2024	2023	2024	2023
Kundfordringar		82,5	93,3	41,5	34,7
Kommunalskattefodringar		96,6	164,8	96,6	164,8
Övriga kortfristiga fordringar		95,2	79,1	76,7	83,0
Upplupna riktade statsbidrag och kostnadsersättningar		8,2	8,5	8,2	8,5
Övriga förutbetalda kostnader och upplupna intäkter		173,5	101,1	170,2	100,8
Fordran kommunal fastighetsavgift		5,5	7,0	5,5	7,0
Summa		461,7	453,8	398,7	398,7

Not 18 Kassa och bank

Not 18 Kassa och bank	Koncernen		Kommun		
	Mnkr	2024	2023	2024	2023
Kassa		0	0	0	0
Bank och plusgiro		546,2	389,6	389,6	231,1
Summa		546,2	389,6	389,6	231,1

Not 19 Eget kapital

Not 19 Eget kapital	Koncernen		Kommun		
	Mnkr	2024	2023	2024	2023
Eget kapital vid årets början		3 247,9	2 915,6	2 171,8	1 828,8
- varav justering av eget kapital		-103,9	1,0	-108,7	-
Årets resultat		218,4	331,3	203,1	343,0
Eget kapital vid årets slut		3 362,4	3 247,9	2 266,2	2 171,8
- varav resultatutjämningsreserv		75,0	75,0	75,0	75,0
- varav resultatreserv		-	-	-	-

Not 20 Avsättningar för pensioner och liknande förpliktelser

Not 20 Avsättningar för pensioner och liknande förpliktelser	Koncernen		Kommun		
	Mnkr	2024	2023	2024	2023
Ingående avsättning		646,9	541,0	614,5	506,9
Justering		-2,0			
Nyintjänad pension, varav		98,9	60,7	96,9	59,5
-förmånsbestämd ålderspension		95,5	60,1	93,5	58,9
-särskild ålderspension		3,4	0,6	3,4	0,6
Ränte- och basbeloppsuppräknig		51,7	40,7	49,4	38,2
Förändring löneskatt		32,4	20,7	31,7	21,0
Årets utbetalningar		-16,9	-14,4	-15,7	-13,2
Övrig post		-1,3	-1,7	-0,1	1,9
Utgående avsättning		809,8	646,9	776,7	614,5

en rad saknas för justering

Not 21 Andra avsättningar

Not 21 Andra avsättningar	Koncernen		Kommun	
	Mnkr	2024	2023	2024
Avsatt för återställande av deponi				
Redovisat värde vid årets början		24,2	24,2	24,2
Nya avsättningar		-	-	-
lanspråktaga avsättningar		0,2	0	0
Redovisat värde vid årets slut		24,0	24,2	24,2
Övriga avsättningar				
Redovisat värde vid årets början		104,9	70,9	30,4
lanspråktaga avsättningar		-	-	-
Nya avsättningar		11,8	34,0	-
Återförda avsättningar		27,7	-	27,7
Redovisat värde vid årets slut		89,0	104,9	2,7
Summa		112,9	129,1	26,6

Not 22 Långfristiga skulder

Not 22 Långfristiga skulder	Koncernen		Kommun		
	Mnkr	2024	2023	2024	2023
Långfristig upplåning i banker och kreditinstitut		5 308,8	4 812,8	1 695,0	1 185,0
Långfristig leasingskulder		452,6	5,1	474,2	5,1
Förutbetalda intäkter offentliga investeringsbidrag		23,1	18,1	23,1	18,1
Övriga långfristiga skulder		18,0	4,1	14,5	1,2
Summa		5 802,6	4 840,1	2 206,9	1 209,4
Förutbetalda intäkter som regleras över flera år					
Offentliga investeringsbidrag, återstående antal år (vägt snitt)		9,6	8,8	9,6	8,8
Uppgifter om lång och kortfristig upplåning					
Genomsnittlig ränta %		2,32 %	-	2,53 %	1,66 %
Genomsnittlig kapitalbindningstid, år		2,8	-	3,1	2,8
Kapitalförfall andel av lån					
0 -1 år		20,8 %	17,9 %	30,7 %	20,7 %
1 -5 år		65,2 %	69,7 %	50,1 %	63,3 %
Senare än 5 år		14,0 %	10,0 %	19,2 %	6,3 %
Ej fastställt alternativt ingen uppgift			2,5 %		9,7 %
Genomsnittlig räntebindningstid		2,8	-	2,9	2,8

Not 23 Kortfristiga skulder

Not 23 Kortfristiga skulder	Koncernen		Kommun		
	Mnkr	2024	2023	2024	2023
Leverantörsskulder		288,4	311,0	231,0	215,2
Personalens skatter, avgifter och avdrag		94,0	90,6	92,7	87,3

Upplupna personalkostnader	102,7	99,7	99,2	91,3
Moms och punktskatter	3,9	1,9	3,8	1,5
Upplupna pensionskostnader	69,0	71,5	68,7	67,8
Kommunalskatte- skulder	-	-	-	-
Förutbetalda generella statsbidrag	8,5	10,1	8,5	10,1
Förutbetalda riktade statsbidrag och kostnadsersättningar	25,3	33,6	25,3	33,6
Övriga förutbetalda intäkter och upplupna kostnader	513,4	393,6	148,1	77,5
Övriga kortfristiga skulder	123,0	119,1	8,2	15,7
Summa	1 228,0	1 131,1	685,5	600,1

Not 24 Panter och därmed jämförliga säkerheter

Not 24 Panter och därmed jämförliga säkerheter	Koncernen		Kommunen	
	Mnkr	2024	2023	2024
Borgensåtagande kommunala bolag				
AB SigtunaHem	151,7	290,7	3 129,4	3 279,4
Sigtuna Vatten och Renhållning AB	-	-	145,0	145,0
Övriga borgensförbindelser				
Brandkåren Attunda	-	-	34,4	33,6
Käppalaförbundet	354,9	279,4	354,9	279,4
Kommunalförbundet Norrvatten	180,5	114,2	180,5	114,2
Summa borgensåtagande	687,1	684,3	3 844,2	3 851,6

Not 25 Pensionsförpliktelser som inte tagits upp bland skulderna eller avsättningarna

Not 25 Pensionsförpliktelser som inte tagits upp bland skulderna eller avsättningarna	Koncernen		Kommunen	
	Mnkr	2024	2023	2024
Ingående ansvarsförbindelse	764,2	754,6	756,7	748,7
Ränte- och basbeloppsuppräknings	51,5	50,6	51,0	50,1
Nyintjänad pension	-	-	-	-
Årets utbetalningar	-46,2	-42,5	-45,5	-41,7
Löneskatt	3,2	1,9	2,9	1,6
Övrig post	7,9	-0,3	6,4	-1,9
Summa ansvarsförbindelse för pensioner intjänade före 1998	780,6	764,2	771,5	756,7
Övriga pensionsförpliktelser som inte tagits upp bland skulder/avsättningar				
Visstidspension eller liknande	1,0	1,0	1,0	1,0
Utgående pensionsförpliktelser som inte har tagits upp bland skulderna eller avsättningarna				
Summa	781,6	765,2	772,5	757,7

Not 26 Leasing

Not 26 Leasing Mnkr	Koncernen		Kommunen	
	2024	2023	2024	2023
Finansiell leasing				
Maskiner och inventarier				
Totala minimileasingavgifter	4,9	5,4	4,9	5,4
Nuvärde minimileasingavgifter	4,7	5,1	4,7	5,1
Därav förfall inom 1 år	1,4	1,2	1,4	1,2
Därav förfall senare än 1 år, men inom 5 år	3,3	3,9	3,3	3,9
Därav förfall senare än 5 år	-	-	-	-
Fastigheter				
Totala minimileasingavgifter	641,3	690,0	665,4	717,1
Nuvärde minimileasingavgifter	448,0	472,6	469,6	496,5
Därav förfall inom 1 år	25,5	24,6	27,9	26,9
Därav förfall senare än 1 år, men inom 5 år	144,6	109,8	123,4	118,9
Därav förfall senare än 5 år	307,9	338,2	318,3	350,7
Varav kommunkoncerninterna finansiella leasingavtal				
Fastigheter				
Totala minimileasingavgifter			24,1	27,1
Nuvärde minimileasingavgifter			21,6	23,9
Därav förfall inom 1 år			2,4	2,3
Därav förfall senare än 1 år, men inom 5 år			8,8	9,1
Därav förfall senare än 5 år			10,4	12,5
Varav externa finansiella leasingavtal				
Fastigheter				
Totala minimileasingavgifter	641,3	690,0	641,3	690,0
Nuvärde minimileasingavgifter	448,0	472,6	448,0	472,6
Därav förfall inom 1 år	25,5	24,9	25,5	24,6
Därav förfall senare än 1 år, men inom 5 år	114,5	109,8	114,5	109,8
Därav förfall senare än 5 år	307,9	338,2	307,9	338,2
Maskiner och inventarier				
Totala minimileasingavgifter	4,9	5,4	4,9	5,4
Nuvärde minimileasingavgifter	4,7	5,1	4,7	5,1
Därav förfall inom 1 år	1,4	1,2	1,4	1,2
Därav förfall senare än 1 år, men inom 5 år	3,3	3,9	3,3	3,9
Därav förfall senare än 5 år	-	-	-	-
Operationell leasing				
Fastigheter				
Minimileasingavgifter	117,0	32,6	22,4	26,6
Därav förfall inom 1 år	49,2	6,1	4,2	4,2
Därav förfall senare än 1 år, men inom 5 år	37,3	20,2	14,0	15,9
Därav förfall senare än 5 år	30,6	6,3	4,1	6,4
Maskiner och inventarier				
Minimileasingavgifter	20,3	40,5	16,3	34,3

Därav förfall inom 1 år	13,7	25,1	11,7	23,0
Därav förfall senare än 1 år, men inom 5 år	6,5	15,4	4,6	11,3
Därav förfall senare än 5 år	-	-	-	-
Totalt	783,6	768,5	709,0	783,4

Not 27 Justering för ej likviditetspåverkande poster

Not 27 Justering ej likviditetspåverkande poster	Koncernen		Kommunen		
	Mnkr	2024	2023	2024	2023
Avskrivningar		407,5	370,7	239,1	200,3
Nedskrivningar		113,4	33,5	113,4	33,5
Utrangeringar		33,5	7,4	33,5	7,4
Orealiserad värdestegring finansiell tillgång		0	0	0	0
Gjorda avsättningar		194,8	131,8	177,9	127,7
Återförda avsättningar		-28,9	-	-27,7	-
Upplöst investeringsbidrag		-2,3	-2,3	-2,3	-2,3
Övriga ej likviditetspåverkande poster		-46,9	10,9	-55,5	0,3
Summa		671,2	552,1	478,4	367,0

Not 28 Övriga likviditetspåverkande poster som tillhör den löpande verksamheten

Not 28 Övriga likviditetspåverkande poster som tillhör den löpande verksamheten	Koncernen		Kommunen		
	Mnkr	2024	2023	2024	2023
Utbetalning av avsättning för pensioner		-16,9	-14,5	-15,7	-13,2
Utbetalning av övriga avsättningar (exkl. bidrag till infrastruktur)		-0,2	0	-0,2	0
Summa		-17,1	-14,5	-15,9	-13,2

Not 29 Poster som redovisas i annan sektion

Not 29 Poster som redovisad i annan sektion	Koncernen		Kommun		
	Mnkr	2024	2023	2024	2023
Realisationsresultat vid försäljning av anläggningstillgångar		2,5	29,6	1,0	29,5
Summa		2,5	29,6	1,0	29,5

Not 30 Upplysningar om kostnader för räkenskapsrevision

Not 30 Upplysningar om kostnader för räkenskapsrevision	Koncernen		Kommunen		
	Tkr	2024	2023	2024	2023
Kostnader för revisionrevision					
Sakkunnigt biträde		448,0	365,8	275,0	275,0
Förtroendevalda revisorer		46,9	38,6	30,0	-
Auktoriserade revisorer (bolagsrevision)		895,1	707,8	-	-
Total kostnad för räkenskapsrevision		1 390,0	1 112,1	305,0	275,0

Kostnad för övrig revision				
Sakkunnigt biträde	835,0	696,6	835,0	684,5
Förtroendevalda revisorer	243,0	380,2	243,0	403,7
Lekmannarevisorer	-	-	-	-
Total kostnad för övrig revision	1 078,0	1 076,8	1 078,0	1 088,2
Total kostnad för revision	2 468,1	2 188,9	1 383,0	1 363,2

Not 31 Upplysning om upprättande av särredovisningar

Särredovisningar ingår i den sammanställda redovisningen i kommunkoncernen.

Sigtuna Vatten & Renhållning AB ansvarar för VA-redovisningen enligt Lag (2006:412) om allmänna vattentjänster samt renhållning enligt Renhållningslagen (1979:596).

Särredovisning finns tillgänglig i Sigtuna Vatten & Renhållning AB årsredovisning. Årsredovisningen kan beställas via Bolagsverket.

För år 2024 gällde det av Kommunfullmäktige fastställda den 14 december 2023 § 151 avfalls- respektive VA-taxa. Handlingarna finns på Sigtuna kommuns hemsida www.sigtuna.se under rubrik Handlingar och protokoll.

Driftredovisning

Uppföljning av utfall och avvikelser

Driftredovisning per verksamhet (Mnkr)	Budget helår Kostnader	Budget helår Intäkter	Budget helår Netto	Utfall ack period Kostnader	Utfall ack period Intäkter	Utfall ack period Netto	Avvikelse för perioden	Förbrukat av helårsbudget (%)
KOMMUNSTYRELSEN								
Kommunfullmäktige/styrelse	21,3	0,0	21,3	20,4	0,0	20,4	0,9	95,8 %
Kommunledningskontoret	210,0	9,5	200,5	204,9	9,9	194,9	5,6	97,2 %
Samhällsbyggnadskontoret	620,3	492,6	127,7	696,9	528,7	168,3	-40,6	131,8 %
Finansförvaltningen	270,2	67,3	202,8	958,3	771,4	186,9	15,9	92,2 %
Räddningstjänst	41,2	0,0	41,2	40,6	0,0	40,6	0,6	98,5 %
Anslag oförutsett	20,0	0,0	20,0	0,0	0,0	0,0	20,0	0,0 %
SUMMA kommunstyrelsen	1 183,0	569,4	613,6	1 921,1	1 310,0	611,2	2,4	99,6 %
NÄMNDER								
Utbildningsnämnden	3 220,1	1 578,1	1 642,0	3 240,4	1 614,9	1 625,5	16,5	99,0 %
Vård- och omsorgsnämnden	1 053,3	312,2	741,1	1 077,5	363,0	714,5	26,6	96,4 %
Socialnämnden	295,8	34,3	261,5	289,9	47,6	242,3	19,2	92,7 %
Kultur och fritidsnämnden	193,9	28,1	165,8	199,2	31,2	168,0	-2,2	101,3 %

Driftredovisning per verksamhet (Mnkr)	Budget helår Kostnader	Budget helår Intäkter	Budget helår Netto	Utfall ack period Kostnader	Utfall ack period Intäkter	Utfall ack period Netto	Avvikelse för perioden	Förbrukat av helårsbudget (%)
Bygg och miljönämnden	38,0	24,1	13,8	37,5	22,4	15,2	-1,4	110,1 %
Överförmyndarnämnden	4,6	0,0	4,6	4,9	0,0	4,9	-0,3	106,5 %
Valnämnden	3,3	1,3	2,0	2,9	1,3	1,5	0,5	75,0 %
SUMMA nämnder	4 809,0	1 978,1	2 830,9	4 852,3	2 080,4	2 772,0	58,9	97,9 %
VERKSAMHETENS NETTORESULTAT	5 992,0	2 547,5	3 444,5	6 773,4	3 390,4	3 383,2	61,3	98,2 %
Finansiella poster nämnder/kontor	0,0	0,0	0,0	-44,4	-1,3	-43,1	43,1	0,0 %
Generella statsbidrag nämnder/kontor	0,0	0,0	0,0	0,0	-19,9	19,9	-19,9	0,0 %
VERKSAMHETENS NETTORESULTAT efter justering	5 992,0	2 547,5	3 444,5	6 729,0	3 369,2	3 360,0	84,5	97,5 %

Investeringsredovisning

Uppföljning av utfall och avvikelser

Investeringsredovisning per verksamhet/projekt (Mnkr)	Budget helår	Utfall ack period Kostnader	Utfall ack period Intäkter	Utfall ack period Netto	Avvikelse budget - utfall	Förbrukat av investeringsbudget helår (%)
Kommunledningskontoret	24,9	15,0	0,0	15,0	9,9	60,2 %
Samhällsbyggnadskontoret	292,4	148,5	0,2	148,5	143,9	50,8 %
Kultur och fritidsnämnd	3,0	2,4	0,0	2,4	0,6	80,0 %
Utbildningsnämnden	5,7	-0,1	0,0	-0,1	5,8	-1,8 %
Vård och Omsorgsnämnden	1,2	1,2	0,0	1,2	0,0	100,0 %
Socialnämnden	0,4	0,0	0,0	0,0	0,4	0,0 %
Bygg och miljönämnden						
Övriga verksamheter	785,0	799,7	0,0	799,7	-14,7	101,9 %
SUMMA	1 112,6	968,5	0,2	968,2	144,4	87,0 %

Sigtuna kommuns tillika Kommunstyrelsens investeringsbudgetram utökades från 317,3 miljoner kronor till 1 102,3 miljoner kronor i samband med beslutet om fastighetsförvärv från Rikshem (dnr KS/2024:111). Fastighetsförvärvet förväntas bidra till strategisk lokalförsörjning i enlighet med uppdraget i Mål och budget 2023-2025 samt bidra till lägre driftkostnader och säkerställa att reinvesteringar sker i högre grad i egenägda lokaler.

Totalt har nettoinvesteringar om 968,5 miljoner kronor utförts under året vilket

jämfört med budgetramen om 1 112,6 miljoner kronor visar på överskott om 144,4 miljoner kronor inom främst Samhällsbyggnadskontoret. Överskottet avser till större del lägre utfall inom samhällsbyggnadskontoret med anledning av omtag i projekt, förskjutning i tid samt fortsatt arbete med implementering av nya processer och rutiner i syfte att säkerställa helhetsperspektivet.

Investeringsbudget per portfölj

Investeringsbudget per portfölj (Mnkr)	Budget 2024	Utfall 2024	Avvikelse 2024
Ny och om-/tillbyggnad			
varav utbildningsnämnden	40,5	42,2	-1,7
varav kultur- och fritidsnämnden	33,5	1,5	32,0
varav kommunstyrelsen	27,9	1,0	26,9
Summa	101,9	44,7	57,2
Nya anläggningar			
varav gator	12,6	1,2	11,4
varav parker och lekplatser	3,8	1,0	2,8
Summa	16,4	2,2	14,2
Fastighetsägarinitierade investeringar			
varav reinvesteringar i fastigheter	66,1	33,4	32,7
varav anpassningar	16,0	3,5	12,5
Summa	82,1	36,9	45,2
Reinvesteringar gator/parker/trafik	92,1	64,7	27,4
Totalt	292,5	148,5	144,0

Analys

Investeringsnettoutfallet om 148,5 miljoner kronor visar på överskott om 144 miljoner kronor, vilket jämfört med tilldelad budgetram om 292,5 miljoner kronor visar på upparbetning om 51 procent.

Ny och om-/tillbyggnad redovisar lägre investeringsutgifter om 57,2 miljoner kronor. Avvikelsen beror på förskjutning i tid av projekten Centralskolan utegård om 16 mnkr, Tingvallaskolan 2,2 miljoner kronor, rivning och iordningsställande av idrottshall Valsta om 31,5 miljoner kronor samt lägre utgifter om 8,5 miljoner kronor avseende Kultur och aktivitetscenter. Inom portföljen har det avslutats och aktiverats i samband med bokslutet projekt i i Sagaskolan, Odensala skola, Valstaskolan, SigVända och Skepptuna skola.

Nya anläggningar redovisar lägre investeringsutgifter om 14,2 miljoner kronor. Avvikelsen beror främst på senarelagd genomförande i främst GC Skolgatan och Gångbro över väg 263 med anledning av senarelagda exploateringar. Övrig avvikelse förekommer inom projektet Märstarondellens utsmyckning med anledning av omtag inom projektet för att minska utgifter, samt förskjutning i tid avseende utredningsarbete kring Mynthustomten i syfte att se över helhetsperspektivet tillsammans med fastighetsavdelningen.

Fastighetsägareinitierade investeringar redovisar lägre investeringsutgifter om 45,2 mnkr. Avvikelsen beror på resursbrist under året samt fortsatt implementering av nya processer vilket bidrog till fördröjning av projektstarter. Utöver detta saknar verksamheten upparbetade underhållsplaner, vilket har gjort att valet av rätt åtgärder har fått prioriterats för varje enskild åtgärd. Med anledning av detta har medel för att få fram uppdaterade underhållsplaner avsatts i 2025 års budget. Utfallet avseende anpassningar visar på låg upparbetning vilket är i enlighet med internhyresmodellen som implementerades under året.

Reinvesteringar gator/parker/trafik redovisar lägre investeringsutgifter om 27,4 miljoner kronor. Avvikelsen beror på förskjutning i tid avseende Sätuna torg/Stationsgatan med anledning av samordning med SigtunaHems byggprojekt, förläggning av Strandpromenaden samt resursbrist avseende Orionparken. Under året slutfördes beläggningsarbetena på Stationsgatan, del av Valstavägen, övergångsställe Märstavägen, S:t Persgatan samt beläggning på Brobyvägen.

Inventarier

Inventarier (Mnkr)	Budget 2024	Utfall 2024	Avvikelse 2024
varav utbildningsnämnden	5,7	0,0	5,7
varav socialnämnden	0,4	0,0	0,4
varav kommunstyrelsen	4,0	0,0	4,0
varav kultur- och fritidsnämnden	3,0	2,4	0,6
varav vård- och omsorgsnämnden	1,2	1,2	0,0
Summa	14,3	3,6	10,7
IT-investeringar			
varav kommunstyrelsen	20,9	15,0	5,9
Summa	20,9	15,0	5,9
Summa inventarier och IT-investeringar	35,2	18,6	16,6

Analys

I budgeten för inventarier finns det medel avsatta för kommungemensamma IT-investeringar och inventarier. De kommungemensamma IT-investeringarna avser bland annat kommunövergripande digitaliseringsprojekt, implementering av nya och utökade digitala verktyg samt avsatta medel för verksamhetsspecifika projekt hos kontoren.

Investeringsutfallet om 18,6 miljoner kronor visar på överskott om 16,6 miljoner kronor. Överskottet beror främst på att anpassning till Investerings- och exploateringsriktlinjerna under året har medfört att beloppsgränsen om lägst ett basbelopp har följts och att större andel av planerade inköp har belastat driftbudgeten.

Exploateringar

Exploateringsverksamhet (Mnkr)	Budget 2024	Utfall 2024	Avvikelse 2024
Inkomster	-63,0	-147,9	84,9
Utgifter	9,1	98,1	-89,0
Totalt	-53,9	-49,8	-4,1

Med exploatering avses åtgärder för att anskaffa, bearbeta och iordningsställa råmark för att kunna bygga bostäder, affärer, kontor, eller industrier. En ny exploatering föregås normalt av planläggning och följs sedan av ett genomförande.

Exploateringsutfallet om -49,8 miljoner kronor jämfört med tilldelad budgetram om -53,9 miljoner kronor visar på underskott om -4,1 miljoner kronor. Underskottet beror främst på tre äldre projekt: Arlandastad bro, Exp Sigtuna Stadsängar etapp 2 samt Exp Försäljning del av Valsta 3:50 som har slutförts och aktiverats under året, och som därmed belastar årets utfall. Intäktsavvikelsen avseende dessa projekt landar på 90,6 miljoner kronor medan utgiftsavvikelsen landar på 85,6 miljoner kronor.

Övrig intäktsavvikelse avser främst ökade intäkter om 47 miljoner kronor avseende Brista verksamhetsområde som skulle betalats in under 2023, reglering av en tidigare utställd faktura till Femte Stadsdel Arlanda om totalt 5,8 miljoner kronor samt förskjutna intäkter avseende Centralskolans tomt om 60 mnkr som flyttas till 2025 med anledning av det rådande konjunkturläget.

Övrig avvikelse avseende utgifter avser lägre genomförandeutgifter inom Centralskolans tomt om 5,0 miljoner kronor samt högre utgifter med anledning av överklagad detaljplan för Vattenlandet i Rosersberg om 2 miljoner kronor, förskjutning i tid avseende Tvillingbackarna om 2,1 miljoner kronor samt Sigtuna Stadsängar etapp 1 om 3,5 miljoner kronor.

Ord och uttryck

Ord och uttryck	Förklaring
Avskrivning	Avskrivning sker från den tidpunkt tillgången tas i bruk. Avskrivning sker linjärt med utgångspunkt från ursprungligt anskaffningsvärde och planerad livslängd/nyttjandeperiod, dock lägst tre år.
Balanslikviditet	Balanslikviditet utgörs av förhållandet mellan omsättningstillgångar och kortfristiga skulder.
Balansräkningen	Balansräkningen ger information om ekonomisk ställning per den 31 december samt hur kapitalet använts (tillgångar) och hur det anskaffats (eget kapital, avsättningar och skulder).
Driftredovisningen	Driftredovisningen visar utfall av kostnader och intäkter i förhållande till budget för de olika nämndernas verksamheter. Redovisningen innehåller såväl externa som interna poster. Interna poster är transaktioner mellan kommunens förvaltningar/enheter.
Investeringsredovisningen	Investeringsredovisningen visar utgifter och inkomster för anskaffning/försäljning av varaktiga tillgångar. Med varaktiga tillgångar avses sådana som har en ekonomisk livslängd som överstiger tre år och ett prisbasbelopp.
Kapitalkostnader	Kapitalkostnader är kostnader för internränta och avskrivningar som beräknas på kommunens anläggningstillgångar. Internräntan är en kostnad som förvaltningarna belastas med för det kapital som är bundet i tillgångarna medan avskrivningar motsvarar den värdeminskning som sker av anläggningstillgångarna.

Kassaflödesanalysen	Kassaflödesanalysen redovisar förändringen av likvida medel. Kassaflödet redovisas i tre steg, den löpande verksamheten, investeringsverksamheten och finansieringsverksamheten.
Nedskrivning av anläggningstillgång	Nedskrivning av anläggningstillgång sker när värdet varaktigt har gått ned och efter individuell prövning.
Nettoinvesteringar	Bruttoinvesteringar med avdrag för de investeringsbelopp som finansieras med offentliga bidrag
Pensionsrättigheter, visstidspensioner	Pensionsrättigheter för visstidspensioner kostnadsförs löpande varefter de uppstår inklusive särskild löneskatt och redovisas enligt gällande rekommendation som avsättning i balansräkningen.
Pensionsrättigheter, nyintjänade	Nyintjänade pensionsrättigheter inklusive särskild löneskatt ingår i verksamhetens kostnader.
Periodisering	Periodisering av intäkter och kostnader sker enligt god redovisningssed. Det innebär att intäkter och kostnader för avsända kundfakturer och erhållna leverantörsfakturer tillgodoförts/belastat det verksamhetsår intäkten respektive kostnaden avser.
Exploaterings- och realisationsvinster/-förluster	Exploaterings- och realisationsvinster/-förluster vid försäljning av tillgångar har tillförts eller belastat verksamhetsresultatet och ingår i verksamhetens intäkter eller kostnader. Undantag sker om vinsten eller förlusten inte tillhör den normala verksamheten och uppgår till ett väsentligt belopp. I dessa fall redovisas resultatet som extraordinär intäkt eller kostnad.
Resultaträkningen	Resultaträkningen visar intäkter minus kostnader och ger därmed information om årets ekonomiska resultat, vilket också utgör förändringen av det egna kapitalet.
Skatteintäkter	Skatteintäkter för de två senaste åren har periodiserats utifrån rekommendationer från Kommunala Redovisningsrådet, och grundas därmed på prognos från Sveriges Kommuner och Regioner.
Skulder	Skulder där syftet med krediten är längre än ett år redovisas som långfristig skuld.
Skuldsättningsgrad	Totala skulder inklusive avsättningars andel av summa tillgångar, uttryckt i procent.
Soliditet	Det egna kapitalets andel av summa tillgångar, uttryckt i procent.
Självfinansieringsgrad	Kassaflödet från den löpande verksamheten dividerat med nettoinvesteringar.
Soliditet inklusive totala pensionsförpliktelser	Eget kapital minus pensionsförpliktelser i ansvarsförbindelsen dividerat med totalt kapital.

Uppdrag

I den reviderade Mål och budget 2024-2026 som antogs av kommunfullmäktige den 1 februari 2024 har sammanlagt 45 uppdrag tilldelats de olika nämnderna/styrelsen. Därtill har sju uppdrag återförts från 2023 för fortsatt genomförande 2024.

Status på uppdragen redovisas nedan per nämnd/styrelse. Uppdrag som inte är avslutade redovisas med kommentar.

Kommunstyrelsen

Kommunstyrelsen har tilldelats 24 uppdrag. Fem uppdrag har återförts från föregående år.

Status för uppdragen är:

- 12 uppdrag är avslutade
- 8 uppdrag pågår med avvikelse
- 8 uppdrag är försenade
- 1 uppdrag är inte påbörjat

Uppdrag 4 Mål och budget 2023-2025 - Pågående med avvikelse

Kommunstyrelsen får i uppdrag att i enlighet med av kommunfullmäktige i maj 2021 bifallen motion montera välkomstskyltar vid kommungränserna på vägar E4, 263, 255 och 859 i enlighet med uppdrag från 2021.

Uppdraget planerades att återupptas, utredas och förberedas under 2024. Uppdraget har inte kunnat utföras under året, bland annat på grund av tillståndsfrågor.

Uppdraget tilldelades kommunstyrelsen i Mål och budget 2023-2025.

Kommunstyrelsen beslutade för egen del att återföra ej genomfört uppdrag för genomförande 2024, diarienummer KS/2024:117.

Uppdrag 6 Mål och budget 2023-2025 - Pågående med avvikelse

Kommunstyrelsen får i uppdrag att under 2023 påbörja anläggande av GC-väg från Märsta till Odensala i enlighet med uppdrag från 2021.

Uppdraget tilldelades kommunstyrelsen i Mål och budget 2023-2025.

Kommunstyrelsen beslutade för egen del att återföra uppdraget för genomförande 2024. Planering pågår fortsatt tillsammans med väghållare (Trafikverket) då en anläggning delvis behöver uppföras på väghållarens mark. Då arbetet förutsätter samverkan och förhandlingar med ett flertal aktörer kan ingen prognos ges i nuläget för när arbetet kan genomföras.

Uppdrag 7 Mål och budget 2023-2025 - Pågående med avvikelse

Kommunstyrelsen får i uppdrag att fortsätta utveckla området norr om Färjestadsbron med upprustning av strandlinjen, grönytor, husbilsparkering med mera.

Uppdraget tilldelades kommunstyrelsen i Mål och budget 2023-2025.

Kommunstyrelsen beslutade för egen del att återföra uppdraget för genomförande

2024. Uppdraget har varit pausat under tertial 1 i avvaktan på arrendefrågor och sammanhängande stråk mot Sigtuna stad. Under tertial 2 startades en förstudie för nytt planuppdrag för platsen.

Uppdrag 12 Mål och budget 2023-2025 - Pågående med avvikelser

Kommunstyrelsen får i uppdrag att prioritera trafiksäkerhetsåtgärder på Uppsalavägen, Stora gatan, Prästgatan, norra delen av Aspvägen samt Arenbergavägen. Åtgärderna ska omfatta hastighetsöversyn, farthinder, övergångsställen samt ersättning av avsmalning på Prästgatan med fartgupp.

Uppdraget tilldelades kommunstyrelsen i Mål och budget 2023-2025. Kommunstyrelsen beslutade för egen del att återföra uppdraget för genomförande 2024. Åtgärder på Uppsalavägen, Arenbergavägen, och Aspvägen är utförda. Prästgatan och delar av Stora gatan är inte åtgärdade eller färdigställda, då för stora kostnader är förknippade med åtgärderna.

Mål och budget 2024-2026 Uppdrag 3 - Pågående med avvikelser

Kommunstyrelsen får i uppdrag att med stöd från kommunledningskontoret ta fram en ny riktlinje för upphandling och inköp. Riktlinjen ska tas fram för beslut senast under kvartal 2 2024.

Arbetet har varit pågående under 2024 och även inkluderat framtagandet av en policy för upphandling och inköp. Det finns dock anledning att bearbeta dokumenten ytterligare i syfte att säkerställa att de är till hjälp för upphandlande verksamheter och bidrar med en tydlighet över ansvarsfördelning för berörda funktioner i inköps- och upphandlingsprocesser. Därför begärdes i november 2024 förlängd utredningstid för uppdraget som kommer att slutredovisas senast 30 juni 2025.

Mål och budget 2024-2026 Uppdrag 4 - Försenad

Kommunstyrelsen får i uppdrag att med stöd från samhällsbyggnadskontoret under 2024 påbörja arbetet med en ny cykelplan.

Uppdraget påbörjades i slutet av 2024 och beräknas fortsätta under 2025.

Mål och budget 2024-2026 Uppdrag 5 - Försenad

Kommunstyrelsen får i uppdrag att med stöd från samhällsbyggnadskontoret påbörja arbetet med en parkeringsstrategi, samt utreda och stegvis implementera parkeringsavgifter på relevanta platser i kommunen. Strategin ska presenteras för beslut senast kvartal 3 2024.

Uppdraget har inte färdigställts under 2024. Arbetet pågår fortsatt och utkast för parkeringsstrategin är framtaget och planeras att presenteras för politiken i början av 2025.

Mål och budget 2024-2026 Uppdrag 9 - Försenad

Kommunstyrelsen får i uppdrag att med stöd från samhällsbyggnadskontoret revidera planeringsstrategin samt ta fram riktlinjer för landsbygdsutveckling och delvis ändrad markanvändning i synnerhet norr och öster om Arlanda.

Utredning om markanvändning öster om Arlanda är presenterad för politiken. Arbetet med att slutföra uppdraget fortsätter under 2025.

Mål och budget 2024-2026 Uppdrag 10 - Försenad

Kommunstyrelsen får i uppdrag att med stöd från samhällsbyggnadskontoret ta fram en programförklaring för regionala stadskärnan Arlanda-Märsta där kommunens visioner och prioriteringsordning för utbyggnad fastställs. Prioriterat är planering för bebyggelseutveckling öster om Märsta station.

En programförklaring är presenterad för politiken under 2024 och förväntas gå upp för beslut under 2025.

Mål och budget 2024-2026 Uppdrag 11 - Pågående med avvikelser

Kommunstyrelsen får i uppdrag att med stöd från samhällsbyggnadskontoret slutföra arbetet med en grönplan kopplat till verktyget Ester. Planen ska presenteras för beslut senast kvartal 2 2024.

Arbete pågår med att kartlägga och analysera befintliga underlag. Uppdraget beräknas vara klart under tertial 2, år 2025. Anledningen till tidsavvikelsen beror på att framtagande av en grönplan bygger på flertalet utredningar och inventeringar. Kommunen hade sedan tidigare några av dessa, men behöver komplettera med underlag som fattas. Därefter kan kartläggning och sammanställning ske för framtagande av en grönplan.

Mål och budget 2024-2026 Uppdrag 12 - Pågående med avvikelser

Kommunstyrelsen får i uppdrag att under 2024 med stöd från samhällsbyggnadskontoret arbeta fram en riktlinje för skyltar.

Uppdraget förtydligades i slutet av 2024 och trafikdriftsenheten påbörjade en inventering av skyltarna i centrala Sigtuna. Inventeringen kommer fortsätta 2025, för att sedan redovisa en plan för fortsättningen.

Mål och budget 2024-2026 Uppdrag 13 - Försenad

Kommunstyrelsen får i uppdrag att under 2024 med stöd från samhällsbyggnadskontoret arbeta fram en riktlinje för detaljplaner som tas fram tillsammans med exploatörer.

Uppdraget har varit pågående under 2025 och riktlinjen väntas gå upp för beslut i början av 2025.

Mål och budget 2024-2026 Uppdrag 14 - Ej påbörjad

Kommunstyrelsen får i uppdrag att under 2024 med stöd från samhällsbyggnadskontoret arbeta fram en markstrategi.

Uppdraget beräknades att påbörjas under 2024, men behöver flyttas fram för start till 2025. Uppdraget har inte kunnat påbörjas enligt plan på grund av resursbrist.

Mål och budget 2024-2026 Uppdrag 16 - Försenad

Kommunstyrelsen får i uppdrag att under 2024 med stöd från samhällsbyggnadskontoret genomföra en lokaliseringsstudie avseende LSS-boende.

Arbetet har varit pågående sedan tidigare med flertal möjliga platser identifierade. Vård- och omsorgsnämnden tog under våren fram en behovsanalys. Under hösten 2024 påbörjades arbetet med en lokaliseringsstudie/strategi för att möta behovsanalysen. Lokaliseringsstudien har genomförts under året och planeras att presenteras för politiken under första kvartalet 2025.

Mål och budget 2024-2026 Uppdrag 19 - Försenad

Kommunstyrelsen får i uppdrag att med stöd från samhällsbyggnadskontoret påbörja arbetet med en skogsstrategi. Strategin ska presenteras för beslut senast kvartal 2 2024.

Skogsstrategin presenterades för beslut i september 2024, men återremitterades. Uppdraget beräknas slutföras under tertial 1 2025.

Mål och budget 2024-2026 Uppdrag 20 - Pågående med avvikelser

Kommunstyrelsen får i uppdrag att ta fram en hållbarhetsstrategi.

Under 2024 genomfördes omvärldsbevakning i syfte att undersöka hur andra kommuner hanterar ekonomisk, social och ekologisk hållbarhet och på vilket sätt man säkerställer att hållbarhetsfrågorna med tydlighet kopplar an till, eller integreras i, styrningen. Utifrån omvärldsbevakningen har framgångsfaktorer och lärdomar identifierats, vilka ligger till grund för det fortsatta arbetet. Arbetet är omfattande och kräver förankring hos olika funktioner och verksamheter i kommunen. I november 2024 begärdes förlängd utredningstid för uppdraget. Senast den 30 september 2025 ska ett förslag presenteras för kommunstyrelsen, som ska redogöra för möjliga vägar för kommunens fortsatta arbete med hållbarhetsfrågorna.

Mål och budget 2024-2026 Uppdrag 22 - Försenad

Kommunstyrelsen får i uppdrag att med stöd av samhällsbyggnadskontoret och tillsammans med relevanta externa aktörer utveckla arbetet med att minska halten av PFAS i kommunens sjöar och vattendrag.

Uppdraget är presenterat och förväntas slutföras under januari 2025.

Bygg- och miljönämnden

Bygg- och miljönämnden har tilldelats två uppdrag. Båda uppdragen är avslutade.

Utbildningsnämnden

Utbildningsnämnden har tilldelats sju uppdrag samt ett som återförts från 2023. Samtliga åtta uppdrag är avslutade.

Kultur- och fritidsnämnden

Kultur- och fritidsnämnden har tilldelats fyra uppdrag. Av dessa är tre avslutade och ett har förlängts och kommer att redovisas under 2025.

Mål och budget 2024-2026 Uppdrag 2 - Pågående med avvikelser

Kultur- och fritidsnämnden får i uppdrag att slå ihop det pågående uppdraget om framtida drift av och tillgång till anläggningar och hallar med det pågående uppdraget att ta fram ett idrottspolitiskt program. Uppdragen hänger starkt samman och bör därför koordineras. Fortlöpande redovisning för nämnden ska ske kvartalsvis och det sammanslagna uppdraget ska slutredovisas i december 2024.

Uppdraget har flyttats fram till 2025 för slutredovisning.

Socialnämnden

Socialnämnden har tilldelats fyra uppdrag. Samtliga fyra är avslutade.

Vård- och omsorgsnämnden

Vård- och omsorgsnämnden har tilldelats fyra uppdrag. Samtliga fyra är avslutade.

Uppföljning av privata utförare och avtalssamverkan

Privata utförare av kommunal verksamhet

Kommuner får enligt kommunallagen överlämna skötseln av kommunala angelägenheter till privata utförare men är fortsatt ansvariga för verksamheten. Kommuninvånaren ska kunna erhålla samma kvalitet i nyttjade tjänster oavsett om de utförs av kommunal eller privat utförare. Kommunfullmäktige ska varje mandatperiod anta ett program med mål och riktlinjer för hur verksamheten ska följas upp. Ett sådant program antogs av kommunfullmäktige under 2023. Varje nämnd ska sedan anta en årlig plan för nämndens uppföljning av eventuella privata utförare. Den årliga uppföljningsplanen är en del av nämndens verksamhetsplan och redovisas i samband med delårsrapportering och årsredovisning. Privata utförare finns för verksamhet i kommunstyrelsen, socialnämnden, kultur- och fritidsnämnden, utbildningsnämnden samt inom vård- och omsorgsnämndens regi. Nämnderna och styrelsen uppger att uppföljning har genomförts enligt beslutad plan.

För att värna om allmänhetens insyn finns en jämförelsetjänst på kommunens webbplats. Där kan jämförelser göras mellan utförare som bedriver förskolor, skolor och hemtjänst.

Avtalssamverkan

Avtalssamverkan innebär att en eller flera kommuner (eller regioner) genom ett avtal förpliktar sig att utföra frivilliga eller obligatoriska uppgifter åt en eller flera andra kommuner. Detta möjliggör effektivare samarbete även kring smalare frågor där inrättandet av en gemensam nämnd eller kommunalförbund skulle innebära en alltför omfattande administrativ och organisatorisk överbyggnad för att göra ett samarbete lämpligt. Ansvar för de samverkade uppgifterna stannar på den samverkande kommunen, och kommuner kan endast samverka kring sådana uppgifter som är en angelägenhet för kommunen. Kommunallagen slår fast kravet på att årligen rapportera samtliga samverkansavtal till kommunfullmäktige. Kommunstyrelsen svarar i sitt löpande arbete för att ärenden i form av till exempel årsredovisningar och revisionsberättelser kommer kommunstyrelsen och fullmäktige tillhanda. I de fall då nämnderna/bolagen/förbunden anser att kommunen bör agera, bereda och fatta enskilda beslut i något ärende tillses även att en särskild skrivelse kommer in från aktuellt organ.

Socialnämnden har avtalssamverkan med en rad andra kommuner om verksamhet för socialjour, stödcentrum till unga brottsoffer och barnahus. Vård- och omsorgsnämnden har samarbete med samordningsförbundet i att stödja personer med funktionsnedsättning till den öppna arbetsmarknaden eller studier.